

T.C.
ÇAYIRLI KAYMAKAMLIĐI

ÇAYIRLI HALK EĐİTİM MERKEZİ ve ASO MÜDÜRLÜĐÜ



2024-2028 STRATEJİK

PLANI

(145760@meb.k12.tr)



T.C.

ERZİNCAN VALİLİĞİ
ÇAYIRLI HALK EĞİTİM MERKEZİ
MÜDÜRLÜĞÜ

STRATEJİK | 2024
PLAN | 2028



İSTİKLALMARŞI

Korkma, sönmez bu şafaklarda yüzen al sancak;
Sönmeden yurdumun üstünde tüten en son ocak.
O benim milletimin yıldızıdır, parlayacak;
O benimdir, o benim milletimindir ancak.

Çatma, kurban olayım, çehreni ey nazlı hilal!
Kahraman ırkıma bir gül! Ne bu şiddet, bu celal?
Sana olmaz dökülen kanlarımız sonra helal...
Hakkıdır Hakk'a tapan milletimin istiklal!

Ben ezelden beridir hür yaşadım, hür yaşarım.
Hangi çılgın bana zincir vuracakmış? Şaşarım!
Kükremiş sel gibiyim, bendimi çiğner, aşarım.
Yırtarım dağları, enginlere sığmam taşarım.

Garbin afakını sarmışsa çelik zırhlı duvar,
Benim iman dolu göğsüm gibi serhaddim var.
Ulusun, korkma! Nasıl böyle bir imanı boğar,
"Medeniyet!" dediğin tek dişi kalmış canavar?

Arkadaş! Yurduma alçakları uğratma sakın.
Siper et gövdeni, dursun bu hayasızca akın.
Doğacaktır sana va'dettiği günler Hakk'ın...
Kim bilir, belki yarın, belki yarından da yakın.

Bastığın yerleri "toprak!" diyerek geçme, tanı!
Düşün altındaki binlerce kefensiz yatanı.
Sen şehit oğlusun, incitme, yazıktır atanı:
Verme, dünyaları alsan da, bu cennet vatanı.

Kim bu cennet vatanın uğruna olmaz ki feda?
Şüheda fışkıracak toprağı sıksan, şüheda!
Canı, cananı bütün varımı alsın da Huda,
Etmesin tek vatanından beni dünyada cüda.

Ruhumun senden, İlahi, şudur ancak emeli:
Değmesin mabedimin göğsüne namahrem eli.
Bu ezanlar ezanlar-ki şahadetleri dinin temeli
Ebedi yurdumun üstünde benim inlemeli.

O zaman vecd ile bin secde eder-varsa-taşım,
Her cerihamdan, İlahi, boşanıp kanlı yaşım,
Fışkırır ruh-ı mücerred gibi yerden na'sım;
O zaman yükselerek arşa değer belki başım.

Dalgalan sen de şafaklar gibi ey şanlı hilal!
Olsun artık dökülen kanlarımın hepsi helal!
Ebediyen sana yok, ırkıma yok izmihlal:
Hakkıdır, hür yaşamış bayrağımın hürriyet;
Hakkıdır, Hakk'a tapan, milletimin istiklal!

Mehmet Akif ERSOY



*Öğretmenler;
Yeni Nesil Sizin
Eseriniz Olacaktır.*

H. Atatürk

GENÇLİĞE HİTABE

Ey Türk gençliği! Birinci vazifen, Türk istiklalini, Türk cumhuriyetini, ilelebet, muhafaza ve müdafaa etmektir.

Mevcudiyetinin ve istikbalinin yegane temeli budur. Bu temel, senin, en kıymetli hazinendir. İstikbalde dahi, seni, bu hazineden, mahrum etmek isteyecek, dahili ve harici, bedhahların olacaktır. Bir gün, istiklal ve cumhuriyeti müdafaa mecburiyetine düşersen, vazifeye atılmak için, içinde bulunacağın vaziyetin imkan ve şeraitini düşünmeyeceksin! Bu imkan ve şerait, çok namüsaıt bir mahiyette tezahür edebilir. İstiklal ve cumhuriyetine kastedecek düşmanlar, bütün dünyada emsali görülmemiş bir galibiyetin mümessili olabilirler. Cebren ve hile ile aziz vatanın, bütün kaleleri zapt edilmiş, bütün tersanelerine girilmiş, bütün orduları dağıtılmış ve memleketin her köşesi bilfiil işgal edilmiş olabilir. Bütün bu şeraitten daha elim ve daha vahim olmak üzere, memleketin dahilinde, iktidara sahip olanlar gaflet ve dalalet ve hatta hiyanet içinde bulunabilirler. Hatta bu iktidar sahipleri şahsi menfaatlerini, müstevlerin siyasi emelleriyle tevhit edebilirler. Millet, fakr u zaruret içinde harap ve bitap düşmüş olabilirler.

Ey Türk istikbalinin evladı! İşte, bu ahval ve şerait içinde dahi, vazifen; Türk istiklal ve cumhuriyetini kurtarmaktır! Muhtaç olduğun kudret, damarlarındaki asil kanda, mevcuttur!

H. Atatürk



Dünyada her şey için, uygarlık için, yaşam için, başarı için en hakiki mürşit ilimdir, fendir. İlim ve fen haricinde mürşit aramak gaflettir, cehalettir, delalettir.

K. Atatürk

OKUL/KURUM BİLGİLERİ

İli:	ERZİNCAN	İlçesi:	ÇAYIRLI
Adres:	Atatürk Mah.Şehit Samet Demirdögen Cad. No:2	Coğrafi Konum (link)	https://maps.app.goo.gl/hJP1ciKo92mLmPtL9
Telefon Numarası:	04463112084	Faks Numarası:	-
e- Posta Adresi:	145760@meb.k12.tr	Web sayfası adresi:	https://cayirlihem.meb.k12.tr/
Kurum Kodu:	145760	Öğretim Şekli:	Tam Gün

MÜDÜR SUNUŞU

Planlama, eğitim-öğretim faaliyetlerinin ilk adımı ve belki de en önemli basamağıdır. İnsanların ve kurumların gelecekte daha başarılı olabilmesi için, kendisine ulaşılabilir hedefler koyması hayati bir öneme sahiptir. Unutulmamalıdır ki rotası olmayan bir gemiye hiçbir rüzgâr yardım edemez.

Başarılı olmayı ve devamlı ileri gitmeyi amaçlayan bizler 2024-2028 yılları arasında bir öngörüde bulunarak bu planı hazırlamaya koyulduk. Yaygın eğitim kurumu olan Çayırılı Halk Eğitimi Merkezi olarak yediden yetmişe tüm halkımızın eğitim, meslek ve beceri düzeyini ilerletebilmek üstüne düşen görevi bugüne kadar olduğu gibi yarında, hızına hız başarısına başarı katmak amacıyla çalışmalarını katlanarak sürdürme amacındayız. Belirlenen stratejik amaçlar doğrultusunda hedeflerimizi oluşturduk ve kurumumuzun 2024-2028 yıllarına ait stratejik plânı hazırladık. Bu planlama; 5018 sayılı Kamu Mali Yönetimi ve Kontrol Kanunu gereği, kamu kurumlarında stratejik planlamanın yapılması gerekliliği esasına dayanarak hazırlanmıştır.

Bu planın uygulanması ile birlikte merkezimiz, daha kaliteli ve çağdaş eğitime bir adım daha yaklaşarak benimsemiş olduğumuz misyona, sahip olduğumuz vizyonumuz ile ulaşacağımıza olan inancımızı tazeliyor, idari personelimize, öğretmenlerimize ve kursiyerlerimize başarılar diliyorum.

Erkan ERSÖZ
Halk Eğitimi Merkezi Müdür V.

İÇİNDEKİLER

İçindekiler

OKUL/KURUM BİLGİLERİ.....	3
OKUL GÖRSELİ	4
MÜDÜR SUNUŞU	5
İÇİNDEKİLER.....	6
TABLolar LİSTESİ	9
ŞEKİLLER LİSTESİ	11
KISALTMALAR	12
TANIMLAR.....	13
GİRİŞ.....	15
1.BÖLÜM: STRATEJİK PLAN HAZIRLIK SÜRECİ.....	16
ÇALIŞMA TAKVİMİ.....	18
2. BÖLÜM: DURUM ANALİZİ	20
A.KURUMSAL TARİHÇE	21
B. UYGULANMAKTA OLAN STRATEJİK PLANIN DEĞERLENDİRİLMESİ.....	22

C. FAALİYET VE ÜRÜN HİZMETLERİNİN BELİRLENMESİ.....	24
C.MEVZUAT ANALİZİ.....	25
D. ÜST POLİTİKA BELGELERİ ANALİZİ.....	27
E. PAYDAŞ ANALİZİ	28
1.Paydaşların Tespiti	29
2. Paydaşların Önceliklendirilmesi.....	30
3. Paydaş Görüşlerin Alınması ve Değerlendirilmesi	32
4. Yönetici, Öğretmen ve Personel İç Paydaş Anketi Sonuçları.....	33
Öğrenci ve Veli İç Paydaş Anketi Sonuçları.....	35
5. Veli-Öğrenci İç Paydaş Anketi Sonuçları	36
G. KURULUŞ İÇİ ANALİZ.....	39
1.Okulun Künyesi.....	39
2.Çalışan Bilgileri	41
3.Bina ve Okulumuzun Alanları	47
4.Sınıf ve Öğrenci Bilgileri	48
5.Donanım ve Teknolojik Kaynaklarımız.....	49
6. Mali Kaynaklar	50
7. İstatistik Veriler	53
G.GZFT ANALİZİ	56
I.TESPİTLER VE İHTİYAÇLARIN BELİRLENMESİ.....	62
3. BÖLÜM: GELECEĞE BAKIŞ	66
A. Misyon.....	66

STRATEJİK PLAN

2024-2028

B. Vizyon	67
C. Temel Değerlerimiz	68
D. Stratejik Amaçlar, Hedefler	68
E. AMAÇ, HEDEF, GÖSTERGE VE STRATEJİLER	69
4. BÖLÜM: MALİYETLENDİRME	78
5.BÖLÜM: İZLEME VE DEĞERLENDİRME	81
EKLER.....	82

TABLolar LİSTESİ

Tablo 1. Çalışma Takvimi	18
Tablo 2. Faaliyet Alanı-Ürün/Hizmet Listesi	24
Tablo 3. Mevzuat Analizi	25
Tablo 4. Üst politika belgeleri tablosu	27
Tablo 5. Paydaş Tablosu	29
Tablo 6. Paydaşların Önceliklendirilmesi	30
Tablo 7. Paydaş Görüşlerinin Alınmasına İlişkin Çalışmalar	32
Tablo 8. Temel Bilgiler Tablosu- Okul Künyesi	39
Tablo 9. Çalışanların Görev Dağılımı	41
Tablo 10. İdari Personelin Hizmet Süresine İlişkin Bilgiler	42
Tablo 11. Okul/Kurumda Oluşan Yönetici Sirkülasyonu Oranı	42
Tablo 12. İdari Personelin Katıldığı Hizmet İçi Programları	43
Tablo 13. Öğretmenlerin Hizmet Süreleri (Yıl İtibarıyla).....	44
Tablo 14. Kurumda Gerçekleşen Öğretmen Sirkülasyonunun Oranı.....	44
Tablo 15. Öğretmenlerin Katıldığı Hizmet İçi Eğitim Programları	45
Tablo 16. Kurumdaki Mevcut Hizmetli/ Memur Sayısı.....	45
Tablo 17. Okul/kurum Rehberlik Hizmetleri	46
Tablo 18. Fizik Mekân Durumu	47
Tablo 19. Sınıf kademesine göre öğrenci cinsiyet durumu	48
Tablo 20. Teknolojik Kaynaklar Tablosu.....	49
Tablo 21. Kaynak Tablosu	50
Tablo 22. Harcama Kalemler	51
Tablo 23. Gelir-Gider Tablosu	52

STRATEJİK PLAN

2024-2028

Tablo 24. GZFT Analizi Tablosu-Güçlü Yönler.....	57
Tablo 25. GZFT Analizi Tablosu-Zayıf Yönler.....	58
Tablo 26. GZFT Analizi Tablosu-Fırsatlar.....	60
Tablo 27. GZFT Analizi Tablosu-Tehditler.....	61
Tablo 28. Tespitler ve İhtiyaçlar Tablosu.....	62
Tablo 29. Stratejik Amaçlar, Hedefler.....	69
Tablo 30. Mali Kaynak Tablosu.....	78
Tablo 31. Tahmini Maliyetler (TL).....	79
Tablo 32. Strateji Geliştirme Kurulu.....	82
Tablo 33. Stratejik Planlama Ekibi.....	82

ŞEKİLLER LİSTESİ

Şekil 1. Yönetici, Öğretmen ve Personel İç Paydaş Anket Sonuçları-1	33
Şekil 2. Yönetici, Öğretmen ve Personel İç Paydaş Anket Sonuçları-2	34
Şekil 3. Yönetici, Öğretmen ve Personel İç Paydaş Anket Sonuçları-3	35
Şekil 4. Veli, Öğrenci İç Paydaş Anket Sonuçları-1	36
Şekil 5. Veli, Öğrenci İç Paydaş Anket Sonuçları-2	37
Şekil 6. Veli, Öğrenci İç Paydaş Anket Sonuçları-3	38
Şekil 7. Stratejik Plan İzleme ve Değerlendirme Modeli	81

KISALTMALAR

BİLSEM

Bilim ve Sanat Merkezi

CİMER

Cumhurbaşkanlığı İletişim Merkezi

EBA

Eğitim Bilişim Ağı

BT

Bilişim Teknolojileri

DYK

Destekleme ve Yetiştirme Kursları

DYS

Doküman Yönetim Sistemi

FATİH

Fırsatları Artırma ve Teknolojiyi İyileştirme Hareketi

GZFT

Güçlü Yönler, Zayıf Yönler, Fırsatlar ve Tehditler Analizi

HEMBA

Halk Eğitimi Merkezleri Bilişim Ağı

MEB

Millî Eğitim Bakanlığı

MEBBİS

Millî Eğitim Bakanlığı Bilişim Sistemleri

MEBİM

Millî Eğitim Bakanlığı İletişim Merkezi

MEİS

Millî Eğitim İstatistik Modülü

PESTLE

Politik, Ekonomik, Sosyolojik, Teknolojik, Yasal ve Ekolojik Analiz

RAM

Rehberlik Araştırma Merkezi

TUBİTAK

Bilimsel ve Teknolojik Araştırma Kurulu

TANIMLAR

Stratejik Plan: Kamu idarelerinin orta ve uzun vadeli amaçlarını, temel ilke ve politikalarını, hedef ve önceliklerini, performans ölçütlerini ve bunlara ulaşmak için izlenecek yöntemler ile kaynak dağılımlarını içeren plandır (5018 s. Kamu Mali Yönetimi ve Kontrol Kanunu, Madde 3)

Stratejik Plan Genelgesi: 2024-2028 dönemi stratejik plan çalışmalarının başlatılması için Milli Eğitim Bakanlığı Strateji Geliştirme Başkanlığı tarafından hazırlanarak duyurulan 06.10.2022 tarih ve 2022/21 sayılı genelgedir.

Hazırlık Programı: 2024-2028 dönemi stratejik plan hazırlık sürecinin aşamalarını, bu aşamalarda gerçekleştirilecek faaliyetleri, bu aşama ve faaliyetlerin tamamlanacağı tarihleri gösteren zaman çizelgesini, kurul ve ekip üyelerinin sayısını ve niteliğini açıklayan programdır.

Misyon: Kurumun/kuruluşun var oluş sebebini açıklayan, kurumun/kuruluşun kimlere, hangi amaçla ve hangi alanda hizmet verdiğini yöntemleriyle birlikte açıklayan bildirgedir.

Vizyon: Kurumun/kuruluşun ideal geleceğini sembolize eden, plan dönemi sonunda nerede olmak istediğini, nereye varmak istediğini ifade eden bildirgedir.

Amaç: Kurumun/kuruluşun plan dönemi sonuna kadar genel olarak elde etmek ve ulaşmak istediği sonucu ifade eder.

Hedef: Amaçların spesifik (özel) ve nicel verilerle ölçülebilir, gerçekleştirilebilir ve somut şekilde ifade edilmesidir.

Paydaş: Kurumla/kuruluşla doğrudan veya dolaylı ilgisi olan, her ne suretle olursa olsun kurumdan etkilenen ve kurumu etkileyen kişi, grup, kurum ve kuruluşları ifade eder.

GZFT (SWOT) Analizi: Kurumun güçlü ve zayıf yönlerinin belirlenmesi, kurum için mevcut fırsatların ve tehditlerin tespit edilmesi amacıyla farklı teknikler kullanılarak yapılan analizdir.

Faaliyet: Belirli bir amaca ve hedefe yönelen, başlı başına bir bütünlük oluşturan, yönetilebilir ve maliyetlendirilebilir üretim veya hizmetlerdir.

Performans Göstergesi (PG): Stratejik planda hedeflerin ölçülebilirliğini miktar ve zaman boyutuyla ifade eden göstergelerdir.

Stratejik Plan Değerlendirme Raporu: İzleme tabloları ile değerlendirme sorularının cevaplarını içeren ve her yıl şubat ayının sonuna kadar hazırlanan rapordur.

Üst Politika Belgeleri: Kalkınma planı, hükümet programı, orta vadeli program, orta vadeli mali plan ve yıllık program ile idareyi ilgilendiren ulusal, bölgesel ve sektörel strateji belgeleridir.

STRATEJİK PLAN



I. BÖLÜM GİRİŞ VE HAZIRLIK SÜRECİ

GİRİŞ

Çayırılı Halk Eğitim Merkezi'nin 2024-2028 Stratejik Plan hazırlık çalışmaları, Milli Eğitim Bakanlığı Strateji Geliştirme Başkanlığının 06.10.2022 tarih ve 2022/21 sayılı Genelgesi ve hazırlık programı doğrultusunda Erzincan İl Milli Eğitim Müdürlüğü'nün hazırladığı İl, İlçe, Okul/Kurum Stratejik Plan Çalışma Takvimine uygun olarak başlatılmıştır. 27 Kasım 2023-29 Aralık 2023 tarihleri arasında Okul Strateji Geliştirme Kurulu ve Stratejik Planlama Ekibi oluşturulmuştur. Stratejik Plan Hazırlama Ekibimiz, Erzincan İl Milli Eğitim Müdürlüğü AR-GE Biriminin düzenlediği eğitim ve bilgilendirme toplantısına katılmıştır. Hazırlık çalışmalarının tamamlanmasının ardından kurumumuzun stratejik plan hazırlama modeline uygun olarak Durum Analizi çalışmaları yapılmıştır. Bu kapsamda; kurumsal tarihenin hazırlanması, uygulanmakta olan stratejik planın değerlendirilmesi, faaliyet alanları ve ürün-hizmetlerin değerlendirilmesi, kuruluş içi analiz, GZFT Analizi tamamlanmış, buna göre 2024-2028 stratejik planına temel oluşturacak gelişim alanları belirlenmiştir. Paydaş Analizi çalışmalarının ardından "Kurum İçi Analiz, GZFT Analizi" çalışmaları yapılmış, "Tespit ve İhtiyaçlar" belirlenmiştir. "Durum Analizi" çalışmasından elde edilen sonuçlarla "Geleceğe Bakış" bölümünün hazırlanmıştır. Bu bölümde "Misyona, Vizyona ve Temel Değerler" ile birlikte Müdürlüğümüzün 2024-2028 dönemini kapsayan 5 yıllık süreçte amaçları, hedefleri, performans göstergeleri ve stratejilerine yer verilmiştir. Hedeflerimizi gerçekleştirebilmek için her bir hedefe mahsus olmak üzere 5 yıllık dönem için tahmini maliyet belirlenmiştir. İzleme ve değerlendirme modeli hazırlanarak stratejik plan çalışmaları tamamlanmıştır. Stratejik planımız, incelenmek üzere İlçe Milli Eğitim Müdürlüğü AR-GE Birimine gönderilmiştir. Düzeltme işlemlerinin ardından İlçe Milli Eğitim Müdürlüğü tarafından onaylanan planımız, okulumuzun resmi internet sitesinde kamuoyu ile paylaşılmıştır.

1.BÖLÜM: STRATEJİK PLAN HAZIRLIK SÜRECİ

2024-2028 dönemi stratejik plan hazırlıkları İlçe Milli Eğitim Müdürlüğünün duyurusuyla Stratejik Plan Ekibinin oluşturulması ile başlamıştır. Ekip tarafından İlçe Milli Eğitim Müdürlüğünün çalışma takvimine göre ilk aşamada durum analizi çalışmaları yapılmış ve durum analizi aşamasında paydaşlarımızın plan sürecine aktif katılımını sağlamak üzere öğretmen öğrenci ve veli paydaş anketleri uygulanarak, toplantı ve görüşmeler yapılmıştır. Ekip tarafından oluşturulan çalışma takvimi kapsamında ilk aşamada durum analizi çalışmaları yapılmış ve durum analizi aşamasında paydaşlarımızın plan sürecine aktif katılımını sağlamak üzere paydaş anketi, toplantı ve görüşmeler yapılmıştır. Durum analizinin ardından geleceğe yönelim bölümüne geçilerek okulumuzun amaç, hedef, gösterge ve eylemleri belirlenmiştir. Çalışmaları yürüten ekip ve kurul bilgileri altta verilmiştir.

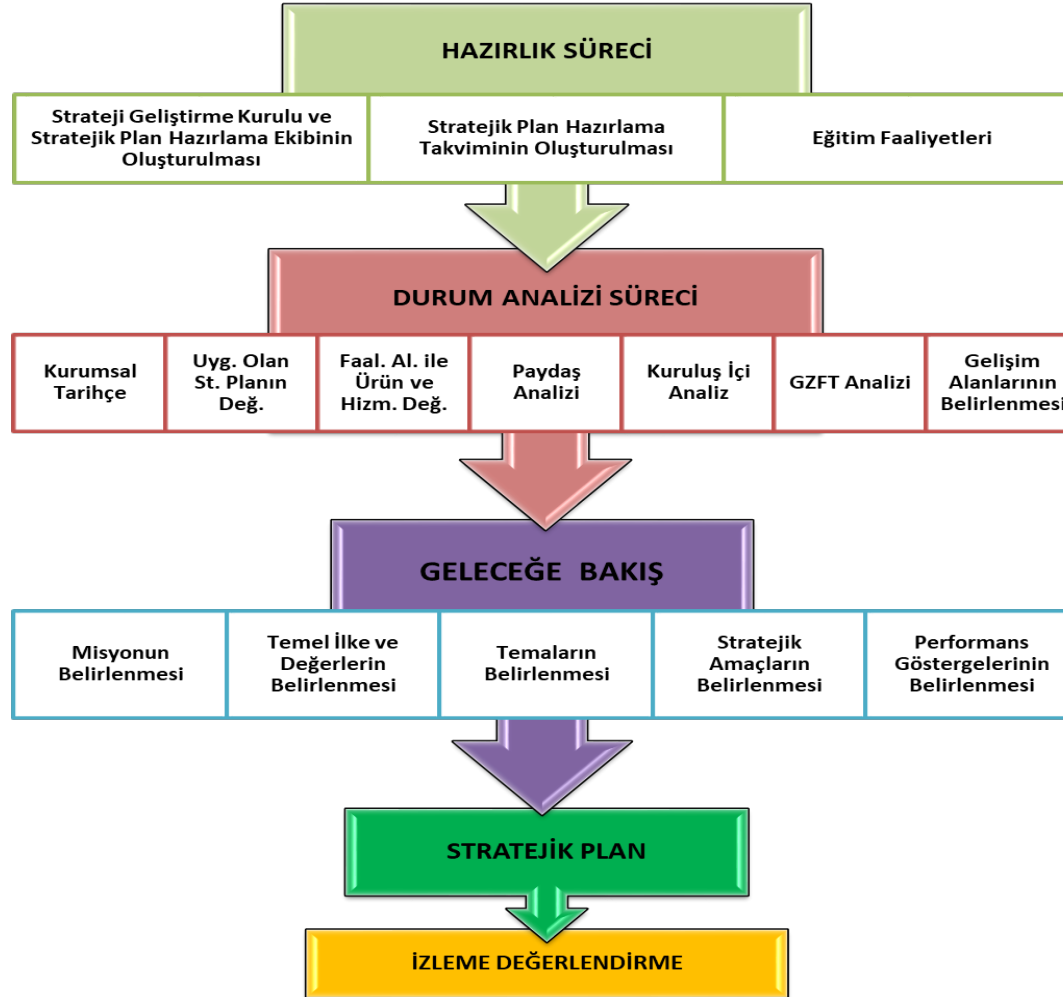
06.10.2022 tarih ve 2022/21 sayılı Genelge ile birlikte hazırlanan MEB 2024-2028 Stratejik Plan Hazırlık Programında belirtilen takvime, usul ve esaslara uygun olarak Okulumuz Strateji Geliştirme Kurulu ve Stratejik Planlama Ekibi oluşturulmuş ve İlçe Milli Eğitim Müdürlüğü Ar-Ge birimine bilgi verilmiştir.

Strateji Geliştirme Kurulu: Kurum müdürü ve belirlenen iki öğretmen olmak üzere 3 kişiden oluşan üst kurul kurulur.

Stratejik Plan Ekibi: Kurum müdürü başkanlığında belirlenen iki öğretmen ve gönüllü velilerden oluşur.

Kurumda görevli tek kadrolu personel müdür vekili olduğundan Strateji Geliştirme Kurulu görevi başkanlığı da Stratejik Plan Ekibi görevi başkanlığı da kurum müdür vekili tarafından yerine getirilmektedir.

STRATEJİK PLAN 2024-2028



Şekil 1. Erzincan Halk Eğitim Merkezi Stratejik Plan Hazırlama Modeli

ÇALIŞMA TAKVİMİ

Stratejik planlama çalışmaları Tablo 1’de belirtilen takvime uygun yürütülmüştür.

Tablo 1. Çalışma Takvimi

NO	YÜRÜTÜLEN ÇALIŞMA	TARİH
1	2024-2028 Stratejik Plan Hazırlama çalışmalarının başladığını belirten MEB tarafından 6 Ekim 2022 tarihinde yayınlanan 2022/21 sayılı genelgenin tüm ilçe milli eğitim müdürlükleri, okul ve kurumlara duyurulması.	Ekim 2023
2	Çayırılı Halk Eğitim Merkezi Müdürlüğü düzeyinde Stratejik Plan Üst Kurulu ve Stratejik Plan Ekibinin kurulması	Aralık 2023
3	Durum Analizi	Ağustos 2023
4	Geleceğe Yönelim	Ekim 20223
5	Taslağın Milli Eğitim Bakanlığına Gönderilmesi	Kasım 2023
6	Taslakta Düzeltmelerin Yapılması	Aralık 2023
7	Onay ve Yayım	Aralık 2023

STRATEJİK PLAN



II. BÖLÜM DURUM ANALİZİ

2. BÖLÜM: DURUM ANALİZİ

Kurumumuz amaç ve hedeflerinin geliştirilebilmesi için sahip olunan kaynakların tespiti, güçlü ve zayıf taraflar ile Kurumun kontrolü dışındaki olumlu ya da olumsuz gelişmelerin saptanması amacıyla Müdürlüğümüzce mevcut durum analizi yapılmıştır.

Durum analizi bölümü ilgili mevzuata uygun olarak on başlıkta ele alınmıştır. Durum analizi bölümde Müdürlüğümüzün tarihçesi, mevzuat analizi, faaliyet alanları, paydaş analizleri doğrultusunda çalışmalara yer verilmiştir. Durum analizinde, kuruluşun yasal yükümlülükleri çerçevesinde yürüttüğü faaliyetler ve sunduğu hizmetler ortaya konmuştur. Müdürlüğümüz birimlerinin sundukları hizmetler, hizmet çeşitleri ve hizmetlerden yararlanan paydaşlara ilişkin çalışmalar gerçekleştirilmiştir. Kurum içi ve dışı paydaş analizleri yapılmıştır. GZFT analizinde iç paydaşların görüşlerine ağırlık verecek ve kurum içi katılımı en üst seviyede sağlayacak bir yöntem kullanılmıştır. Yapılan çalışmada her birimin sorunları ve önerileri alınmıştır. Birimlerle yapılan toplantılarda birimlerin güçlü ve zayıf yönleri, fırsat ve tehditleri önceliklendirilmiştir. Birim bazında oluşturulan GZFT analizleri Stratejik Plan Ekibi tarafından düzenlenerek kurumsal GZFT analizi yapılmıştır. Ayrıca Kurum personel ve öğretmenlerine, Kurum müdürüne ve dış paydaşlara anketler uygulanmıştır.

A.KURUMSAL TARİHÇE

Çayırılı Halk Eğitim Merkezi Müdürlüğü, ilk olarak yılında faaliyete başlamıştır. Başlarda sürekli sabit bir binası olmadığı için çeşitli okul binalarında (Çayırılı Meslek Yüksek Okulu, Aile Destek Eğitim Merkezi vb.) hizmet vermeye devam etmiş en son Aile Destek Eğitimi Merkezi binasına taşınmış ve halen bu binada faaliyetlerine devam etmektedir.

Şuan itibariyle müdürlüğümüzde 1 müdür vekili görev yapmaktadır. Müdürlüğümüzün 1 Müdür, 1 Müdür Yardımcısı ve 3 öğretmen ihtiyacı bulunmaktadır.

B. UYGULANMAKTA OLAN STRATEJİK PLANIN DEĞERLENDİRİLMESİ

Kurumumuzun 2019-2023 dönemi beş yıllık planı üç tema üzerine şekillendirilmiş, temalara bağlı amaçlar, hedefler ve performans göstergeleri belirlenmiştir.

Genel olarak kurumumuzun stratejik planına ait hedeflerine ulaşma durumu aşağıdaki özet değerlendirme tablosundaki şekilde gerçekleşmiştir.

STRATEJİK AMAÇ	STRATEJİK HEDEFLER	PERFORMANS GÖSTERGELERİ	MEVCUT DURUM	2023 HEDEFLENEN
Stratejik Amaç 1: Kursiyerlerin, eğitim-öğretim hakkını kullanmalarını ve eğitim sürecini tamamlamalarını sağlamak.	Stratejik Hedef 1.1. İlçe genelinde okuma-yazma bilmeyenlerin oranı düşürülecektir, Bireylerin iş ve yaşam kalitelerini yükseltmek amacıyla hayat boyu öğrenme katılım ve tamamlama oranları arttırılacaktır.	Açılan okuma-yazma kursu sayısı.	11	15
		Açılan okuma-yazma kurslarına katılan kursiyer sayısı.	18	20
		Okuma Yazma Kurslarında Belge Alan Kursiyer sayısı.	18	20
		PG 6.4.1 Hayat boyu öğrenmeye katılım oranı (%)	4,32	7,7
		PG 6.4.2 Hayat boyu öğrenme kapsamındaki kursları tamamlama oranı (%)	70,29	75
		PG 6.4.3 Hayat boyu öğrenme kurslarından yararlanma oranı (%)	70,29	75
TEMA II: EĞİTİM VE ÖĞRETİMDE KALİTENİN ARTIRILMASI Stratejik Amaç 2: Kursiyerlerimizin gelişmiş dünyaya uyum sağlayacak şekilde donanımlı bireyler olabilmesi için kurslardaki eğitimde kalite arttırılacaktır.	Stratejik Hedef 2.1. Kursiyerlerin kazanımlarını takip eden ve velileri de sürece dâhil eden bir yönetim anlayışı ile kursiyerlerin kurslardan verimli şekilde yararlanmaları sağlanacak ve istihdama ve bireysel gelişime yönelik kurslar arttırılacaktır.	Hayat boyu öğrenme kurslarına katılan kursiyerlerin memnuniyet oranı (%)	90%	100%
		Çalışanların memnuniyet oranları (%)	90%	100%
		Katıldığı kursla ilgili alanlarda çalışan kursiyerler	15	15
		Kurumun Katıldığı proje sayısı	1%	2%

STRATEJİK PLAN 2024-2028

TEMA III: KURUMSAL KAPASİTE Stratejik Amaç 3: Hayat boyu öğrenme faaliyetlerinin daha nitelikli olarak verilebilmesi için kurumumuzun kurumsal kapasitesi güçlendirilecektir.	Stratejik Hedef 3.1. Kurumumuzun fiziki, teknolojik ve beşeri kaynaklarını, değişen ve gelişen koşullara uygun hale getirilecektir.	Öğretmen başına ortalama hizmet içi faaliyet sayısı	1	1
		Mesleki eğitime uygun atölye sayısı	3	4
		Kurum güvenliğinin yeterlilik durumu (1=Yeterli, 0=Yetersiz)	1	1
		Kurum tanıtımına yönelik yapılan faaliyet sayısı	2	1
		Kurumun Fiziki Kapasitesi (Sınıf, Salon, Bahçe, Atölye vb.) (1=Yeterli, 0=Yetersiz)	1	1

1-Eğitim ve Öğretime Erişim teması altında belirlenen “Öğrencilerin uyum ve devamsızlık sorunlarını gideren etkin bir yönetim yapısı kurulacaktır” amacına yönelik belirlenen hedef ve göstergelerin hedeflenen değerlerine alınan tedbirler, uygulanan faaliyetler ve etkinlikler neticesinde ulaşılmıştır.

2-Eğitim ve Öğretimde Kalitenin Artırılması teması altında belirlenen “Bütün bireylere ulusal ve uluslararası ölçütlerde bilgi, beceri, tutum ve davranışın kazandırılması ile girişimci, yenilikçi, yaratıcı, dil becerileri yüksek, iletişime ve öğrenmeye açık, öz güven ve sorumluluk sahibi sağlıklı ve mutlu bireylerin yetişmesine imkân sağlamak” amacına yönelik belirlenen hedef ve göstergelerin hedeflenen değerlerine plan döneminde uygulanan stratejiler, faaliyetler ve etkinlikler neticesinde ulaşılmıştır.

3- Kurumsal Kapasite teması altında belirlenen “Eğitim ve öğretim faaliyetlerinin daha nitelikli olarak verilebilmesi için okulumuzun kurumsal kapasitesi güçlendirilecektir” amacına yönelik belirlenen hedef ve göstergelerin hedeflenen değerlerine plan döneminde uygulanan stratejiler, faaliyetler ve etkinlikler neticesinde ulaşılmıştır.

Yeni plan döneminde ilçemizin planına bağlı olarak oluşturacağımız stratejik planda benzer performans göstergelerine yer verilecektir.

C. FAALİYET VE ÜRÜN HİZMETLERİNİN BELİRLENMESİ

Tablo 2. Faaliyet Alanı-Ürün/Hizmet Listesi

Faaliyet Alanı	Ürün/Hizmetler
Öğretim-eğitim faaliyetleri	Kayıt-nakil işleri Devam-devamsızlık Sınıf geçme Sınav hizmetleri
Rehberlik faaliyetleri	Öğrencilere rehberlik Velilere rehberlik Genel Rehberlik faaliyetleri
Sosyal, Kültürel ve sanatsal faaliyetler	Tiyatro Şiir Dinletisi Gezi Halk Oyunları Sergi Kermes
Sportif faaliyetler	Basketbol, Voleybol, Futbol,
İnsan kaynakları faaliyetleri (mesleki gelişim faaliyetleri, personel etkinlikleri...)	Mesleki Kurslar
Okul aile birliği faaliyetleri	

D. MEVZUAT ANALİZİ

Tablo 3. Mevzuat Analizi

YASAL YÜKÜMLÜLÜK	DAYANAK	TESPİTLER	İHTİYAÇLAR
<p>ümüz</p> <ul style="list-style-type: none"> • “Dayanak” başlığı altında sıralanan Kanun, Kanun Hükmünde Kararname, Tüzük, Genelge ve Yönetmeliklerdeki ilgili hükümleri yerine getirmek • “Eğitim-öğretim hizmetleri, insan kaynaklarının gelişimi, halkla ilişkiler, stratejik plan hazırlama, stratejik plan izleme-değerlendirme süreci iş ve işlemleri” faaliyetlerini yürütmek • Resmi kurum ve kuruluşlar, sivil toplum kuruluşları ve özel sektörle mevzuat hükümlerine aykırı olmamak ve faaliyet alanlarını kapsamak koşuluyla protokoller ve diğer işbirliği çalışmalarını yürütmekle yükümlüdür. 	<ul style="list-style-type: none"> • T.C. Anayasası • 1739 Sayılı Millî Eğitim Temel Kanunu • 222 Sayılı Millî Eğitim Temel Kanunu (Kabul No: 5.1.1961, RG: 12.01.1961 / 10705-Son Ek ve Değişiklikler: Kanun No: 12.11.2003/ 5002, RG: 21.11.2003 • 657 Sayılı Devlet Memurları Kanunu • 5442 Sayılı İl İdaresi Kanunu • 3308 Sayılı Mesleki Eğitim Kanunu • 439 sayılı Kanun • 4306 Sayılı Zorunlu İlköğretim ve Eğitim Kanunu • 5018 Sayılı Kamu Mali Yönetimi ve Kontrol Kanunu • MEB Personel Mevzuat Bülteni • Taşıma Yoluyla Eğitime Erişim Yönetmeliği • MEB Millî Eğitim Müdürlükleri Yönetmeliği (22175 Sayılı RG Yayınlanan) • Millî Eğitim Bakanlığı Rehberlik ve Psikolojik Danışma Hizmetleri Yönetmeliği • 04.12.2012/202358 Sayı İl İlçe MEM’in Teşkilatlanması 43 Nolu Genelge • MEB Strateji Geliştirme Başkanlığının 6 Ekim 2022 tarih ve 2022/21 s. Genelgesi • 26 Şubat 2018 tarihinde yayımlanan Kamu İdarelerinde Stratejik Planlamaya İlişkin Usul ve Esaslar Hakkındaki Yönetmelik 	<ul style="list-style-type: none"> • Müdürlüğümüz, hizmetlerini mevzuattaki hükümlere uygun olarak yürütmektedir. • Diğer kurumlarla işbirliği gerektiren çalışmalarda, gerek tabi olduğumuz mevzuat gerekse diğer kurumların mevzuatları arasında uyumsuzluk ortaya çıkabilmektedir • Tabi olduğumuz mevzuatın kapsamı, Müdürlüğümüzün sorumluluk alanını çeşitlendirmekle birlikte yetki alanını sınırlamaktadır • Kurumsal kültürümüz, mevzuatta sık yaşanan değişikliklere hazırlıklı olmasına rağmen öğrenci ve velilerimizden oluşan paydaşlarımız, yeni ve farklı çalışmalara uyuma direnç göstermektedir. • Merkezi sınav sistemlerinin sık değişmesi, müfredat uygulamalarının sık değişmesi, ders türlerinin ve sayılarının sık değişmesi gibi etkenler, eğitim-öğretim faaliyetlerindeki istikrarı etkilemektedir. • Öğretmen meslek gelişimi için Hizmet içi eğitim faaliyetlerinin düzenlenme şeklinin yeniden ele alınması gerekmektedir. 	<ul style="list-style-type: none"> • Diğer kurumlarla işbirliğinde, yetki alanının genişletilmesi • Mevzuat itibarıyla İlçe Millî Eğitim Müdürlüklerinin yetkilerinin artırılması • Eğitim uygulamaları konusunda ulusal düzeyde tanıtım çalışmaları yaparak öğrenci ve velilerinin bilgilendirilmesi • Mevzuatta ihtiyaç duyulan değişikliklerde “yenileme” çalışmaları yerine “güncelleme” çalışmalarına yer verilmesi • Öğretmen meslek gelişimi kapsamında düzenlenen faaliyetlerin verimliliğinin artırılması

Yasal Yükümlülük	Dayanak	Tespitler	İhtiyaçlar
Okul öncesi, ilk ve ortaöğretim çağındaki öğrencileri bedenî, zihnî, ahlaki, manevî, sosyal ve kültürel nitelikler yönünden geliştiren ve insan haklarına dayalı toplum yapısının ve küresel düzeyde rekabet gücüne sahip ekonomik sistemin gerektirdiği bilgi ve becerilerle donatarak geleceğe hazırlayan eğitim ve öğretim programlarını uygulamak.	1 No'lu Cumhurbaşkanlığı Kararnamesi (CBK)'nin On Birinci Bölümü 301'inci maddesi 1'inci fıkrası (a) bendi	Diğer kamu kurum ve kuruluşları ile sivil toplum kuruluşlarının eğitim ve öğretim hizmetlerinde yapıcı iş birlikleri içerisinde yeterince yer almaması.	Kamu kurumlarıyla ve sivil toplum kuruluşlarıyla eğitim ve öğretim hizmetinin toplumsal bir bütünlük içerisinde ele alınmasına yönelik bilgi ve tecrübe paylaşımının artırılması
Kız öğrencilerin, engellilerin ve toplumun özel ilgi bekleyen diğer kesimlerinin eğitime katılımını yaygınlaştıracak politika geliştirmek ve uygulamak.	1 No'lu CBK'nin On Birinci Bölümü	Özel eğitim alanına yönelik öğrenme ortamları, ders yapılarının yeterli düzeyde olmaması. Sosyal, kültürel, sanatsal ve sportif faaliyetlere özel eğitim ihtiyacı olan öğrencilerin yeterli düzeyde katılmaması.	Özel eğitim alanına yönelik öğrenme ortamları, ders yapılarının geliştirilme çalışmalarının artırılması Sosyal, kültürel, sanatsal ve sportif faaliyetlere özel eğitim ihtiyacı olan öğrencilerin katılımlarının artırılması

STRATEJİK PLAN 2024-2028

Bakanlıkça tasarlanan özel yetenek sahibi kişilerin bu niteliklerini koruyucu ve geliştirici özel eğitim ve öğretim programlarını kurum bazında uygulanmasını koordine etmek.	1 No'lu CBK'nin On Birinci Bölümü 301'inci maddesi 1'inci fıkrası (e) bendi	Yaygın eğitime devam eden özel öğretim öğrenci sayısının yetersiz olması.	Özel eğitim ihtiyacı olan öğrencilere yönelik bilgi, beceri, tutum ve farkındalıklarının geliştirilmesi
---	--	---	---

E. ÜST POLİTİKA BELGELERİ ANALİZİ

Tablo 4. Üst politika belgeleri tablosu

ÜST POLİTİKA BELGESİ
5018 sayılı Kamu Mali Yönetimi ve Kontrol Kanunu
12. Kalkınma Planı
2023-2025 Orta Vadeli Program
MEB 2024-2028 Stratejik Planı
2022-2023 MEB İstatistikleri
MEB Eğitim Kalite Çerçevesi
İl Millî Eğitim Müdürlüğü Stratejik Planı
İlçe Millî Eğitim Müdürlüğü Stratejik Planı

Erzincan İl Millî Eğitim Müdürlüğü ve Çayırılı İlçe Millî Eğitim Müdürlüğü stratejik planları incelenerek bu çerçevede müdürlüğümüz 2024-2028 Stratejik Planı'nın stratejik amaç, hedef, performans göstergeleri ve stratejileri hazırlanırken bu belgelerden yararlanılmıştır.

F. PAYDAŞ ANALİZİ

Kurumumuzun faaliyet alanları dikkate alınarak, Kurumumuzun faaliyetlerinden yararlanan, faaliyetlerden doğrudan/dolaylı ve olumlu/olumsuz etkilenen veya Kurumumuzun faaliyetlerini etkileyen paydaşların (kişi, grup veya kurumlar) tespiti için bir dizi toplantı düzenlenmiştir. Bu toplantılarda Stratejik Plan Hazırlama Ekibi “beyin fırtınası, tartışma, örnek” olay yöntemlerini kullanarak öncelikle paydaşlar, ardından bu paydaşların türü (iç paydaş/dış paydaş) belirlemiştir.

- Çayırılı Halk Eğitim Merkezi Müdürlüğünün paydaşlarını tespit ederken şu soruların cevapları aranmıştır.
- Çayırılı Halk Eğitim Merkezi Müdürlüğünün faaliyetleri/hizmetleri ile ilgisi olanlar kimlerdir?
- Çayırılı Halk Eğitim Merkezi Müdürlüğünün faaliyetlerini/hizmetlerini yönlendirenler kimlerdir?
- Çayırılı Halk Eğitim Merkezi Müdürlüğünün faaliyetlerini/hizmetlerini kullananlar kimlerdir?
- Çayırılı Halk Eğitim Merkezi Müdürlüğünün faaliyetlerinden/hizmetlerinden etkilenenler kimlerdir?
- Çayırılı Halk Eğitim Merkezi Müdürlüğünün faaliyetlerini/hizmetlerini etkileyenler kimlerdir?

1. Paydaşların Tespiti

Tablo 5. Paydaş Tablosu

PAYDAŞLAR	İÇ PAYDAŞLAR	DIŞ PAYDAŞLAR	YARARLANICI		
	Çalışanlar, Birimler	Temel Ortak	Stratejik Ortak	Tedarikçi	Müşteri, Hedef Kitle
Millî Eğitim Bakanlığı		X	X		
Valilik		X	X		
Millî Eğitim Müdürlüğü Çalışanları		X	X		
İlçe Millî Eğitim Müdürlükleri		X	X		
Okullar ve Bağlı Kurumlar		X	X		
Öğretmenler ve Diğer Çalışanlar	X		X		
Öğrenciler ve Veliler	X				X
Okul Aile Birliği	X				X
Üniversite		X	X		
Özel İdare		X		X	
Belediyeler		X		X	
Güvenlik Güçleri (Emniyet, Jandarma)		X		X	
Bayındırlık ve İskân Müdürlüğü		X		X	
Sosyal Hizmetler Müdürlüğü		X		X	
Gençlik ve Spor Müdürlüğü		X		X	
Muhtarlık		X	X		
İşveren kuruluşlar		X		X	
Sivil Toplum Kuruluşları		X	X		

2. Paydaşların Önceliklendirilmesi

Paydaşların önceliklendirilmesi; Kamu İdareleri İçin Stratejik Planlama Kılavuzunda (2021; 3.1 Sürüm) belirtilen Paydaş Etki/Önem Matrisi'nden (Tablo 6) yararlanılarak hazırlanmıştır.

Tablo 6. Paydaşların Önceliklendirilmesi

PAYDAŞ ADI	İÇ PAYDAŞ	DIŞ PAYDAŞ	ÖNEM DERECESESİ	ETKİ DERECESESİ	ÖNCELİĞİ
Çayırli İlçe Milli Eğitim Müdürlüğü		√	5	5	5
T.C. Erzincan/Çayırli Kaymakamlığı		√	5	5	5
Kurum Müdürümüz	√		5	5	5
Öğretmenlerimiz	√		5	5	5
Kursiyerlerimiz	√		5	5	5
Velilerimiz	√		5	5	5
Personelimiz	√		5	5	5
İlçe Emniyet Müdürlüğü		√	3	3	3
Çayırli İlçe Entegre Devlet Hastanesi		√	3	3	3
Taşımali Eğitim Görevlileri		√	3	3	3
Diğer Eğitim Kurumları		√	2	2	2
Özel Sektör		√	2	2	2
Sivil Toplum Kuruluşları		√	2	2	2
Çayırli İlçe Belediye Başkanlığı		√	3	3	3
Mahalle Muhtarlığı		√	2	2	2
Çayırli İlçe Tarım Müdürlüğü		√	2	2	2
Diğer Kurum ve Kuruluşlar		√	2	2	2

Önem Derecesi: 1, 2, 3 gözet; 4,5 birlikte çalış
Etki Derecesi: 1, 2, 3 İzle; 4, 5 bilgilendir
Önceliği: 5=Tam; 4=Çok; 3=Orta; 2=Az; 1=Hiç

Ürün Hizmet	Eğitim-Öğretim (Öğün-Yaygın)	Yatılılık-Bursluluk	Nitelikli İş Gücü	AR-GE, Projeler, Danışmanlık	Altyapı, Donatım Yatırım	Yayın	Rehberlik, Kurs, Sosyal etkinlikler	Mezunlar (Öğrenci)	Ölçme-Değerlendirme
Yararlanıcı (Müşteri)									
Öğrenciler	√	0			√	√	√		
Veliler							√		
Üniversiteler			0	0					
Medya			0	0					
Uluslararası Kuruluşlar				0		0			
Meslek Kuruluşları	0								
Sağlık Kuruluşları			0						
Diğer Kurumlar									0
Özel Sektör			√	0			0		

Tabloda yer alan paydaşların listesi okul/kurumun türüne ve yapısına göre değişkenlik gösterebilir.

√:Tamamı 0: Bir kısmı

3. Paydaş Görüşlerin Alınması ve Değerlendirilmesi

Paydaş Analizi kapsamında, paydaş görüşlerinin alınması çalışmalarında farklı yöntemler izlenmiştir. İl Millî Eğitim Müdürlüğü, İlçe Millî Eğitim Müdürlükleri, kurum Strateji Geliştirme Kurulu ve Stratejik Planlama Ekibi üyelerine yönelik yüz yüze eğitim, çevrimiçi toplantı düzenlenmiş, telefon ve resmi yazışma yolu ile eğitim ve bilgilendirme faaliyetleri gerçekleştirilmiştir.

Öğretmen, yönetici, personel, öğrenci ve velilerden oluşan paydaşlarımıza Çayırli Halk Eğitim Merkezi Müdürlüğü 2024-2028 Stratejik Plan İç Paydaş Anketi” uygulanmıştır. Anket soruları MEB 2024-2028 Stratejik Planı İç Paydaş Anketi sorularından örneklenerek “kapalı uçlu, tek seçenekli ve 3’lü likert” şeklinde hazırlanmıştır. Anket soruları “Yönetici-Öğretmen-Personel”, “Öğrenci-Veli” türünden paydaşlarımıza ayrı ayrı hazırlanmış ve Çayırli Halk Eğitim Merkezi Müdürlüğü’nün 2.8.2023 tarih ve 80793603 sayılı Makam Olur’ları ile elektronik ortamda 2023 Aralık ayı içerisinde 2 anket uygulanmıştır.

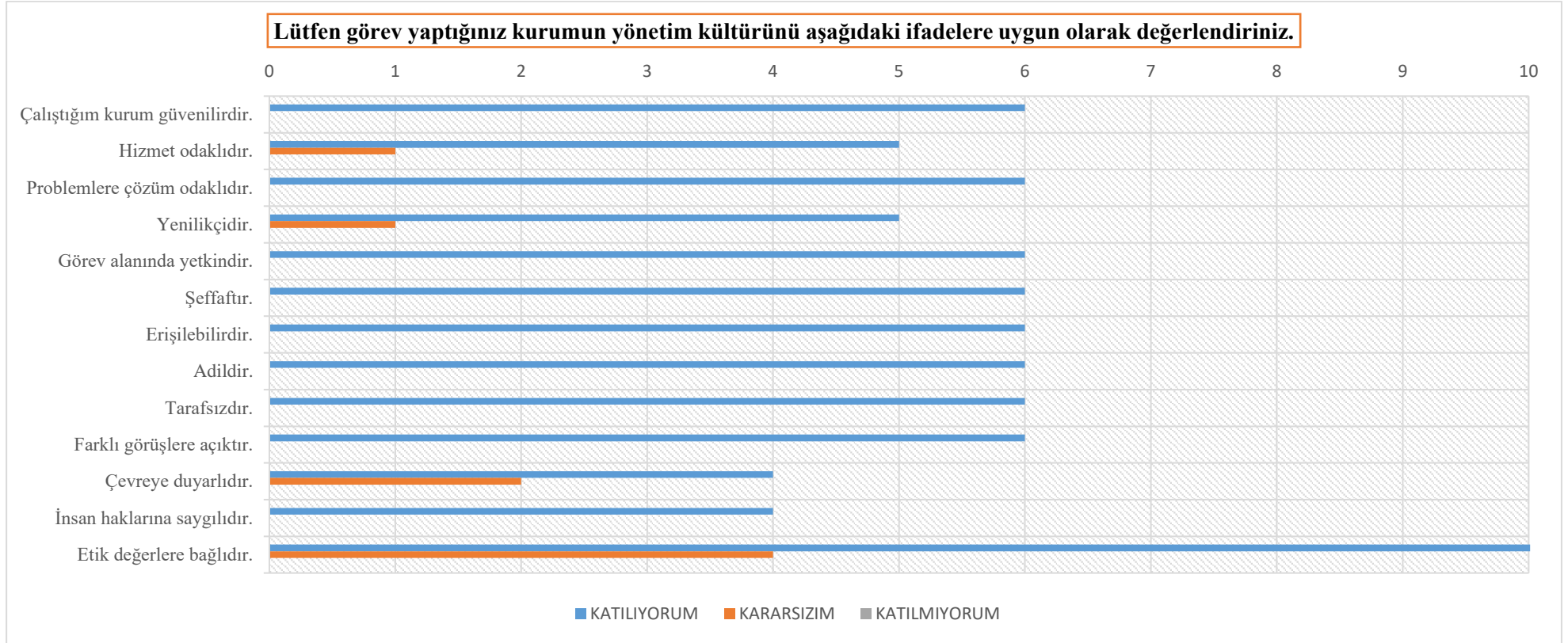
Anketlere 4 öğretmen, 1 yönetici, 1 personel ile 54 öğrenci ve veli olmak üzere toplam 60 iç paydaşımız katılmıştır. “Yönetici-Öğretmen-Personel”, “Veli-Öğrenci” olmak üzere 2 farklı hedef kitleden oluşan anket soruları nicel olarak değerlendirilmiş, grafiksel olarak ifade edilmiştir.

Tablo 7. Paydaş Görüşlerinin Alınmasına İlişkin Çalışmalar

PAYDAŞ ADI	YÖNTEM	SORUMLU	ÇALIŞMA TARİHİ	RAPORLAMA VE DEĞERLENDİRME SORUMLUSU
Öğretmenler	Anket	S. P. Kurum Koordinatörü	12.07.2023-17.07.2023	S.P. Ekibi
Kurum Yöneticileri	Anket	S. P. Kurum Koordinatörü	12.07.2023-17.07.2023	S.P. Ekibi
Öğrencileri	Anket	S. P. Kurum Koordinatörü	14.07.2023-20.07.2023	S.P. Ekibi
Öğrenci Velileri	Anket	S. P. Kurum Koordinatörü	14.07.2023-20.07.2023	S.P. Ekibi

4. Yönetici, Öğretmen ve Personel İç Paydaş Anketi Sonuçları

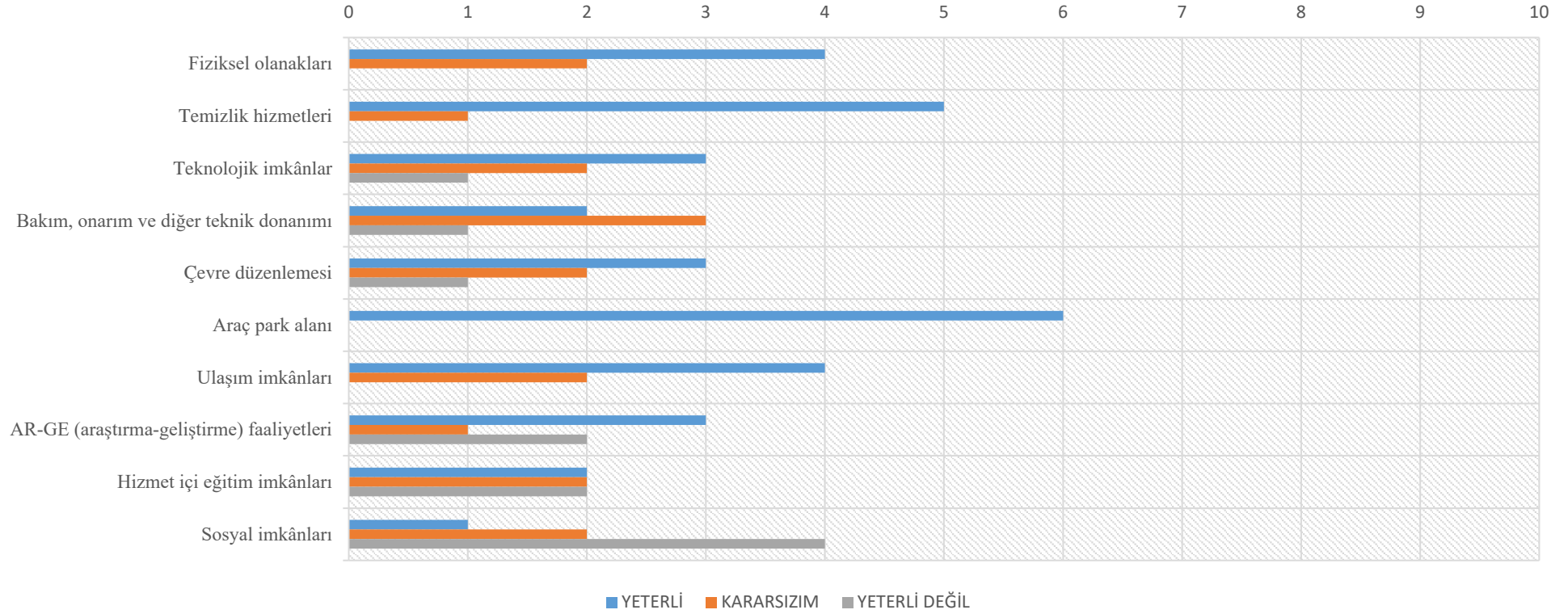
Kurum onayı ile elektronik ortamda 2023 Aralık ayı içerisinde ilimizde eğitim-öğretim hizmeti veren Müdürlüğümüzde görev yapan yönetici, öğretmen ve destek personeline yönelik gerçekleştirdiğimiz ankete toplamda 6 kişi katılım sağlamıştır. 4 bölüm, 21 sorudan meydana gelen ankete 4 öğretmen, 1 yönetici ve 1 destek personeli doldurmuştur.



Şekil 2. Yönetici, Öğretmen ve Personel İç Paydaş Anket Sonuçları-1

STRATEJİK PLAN 2024-2028

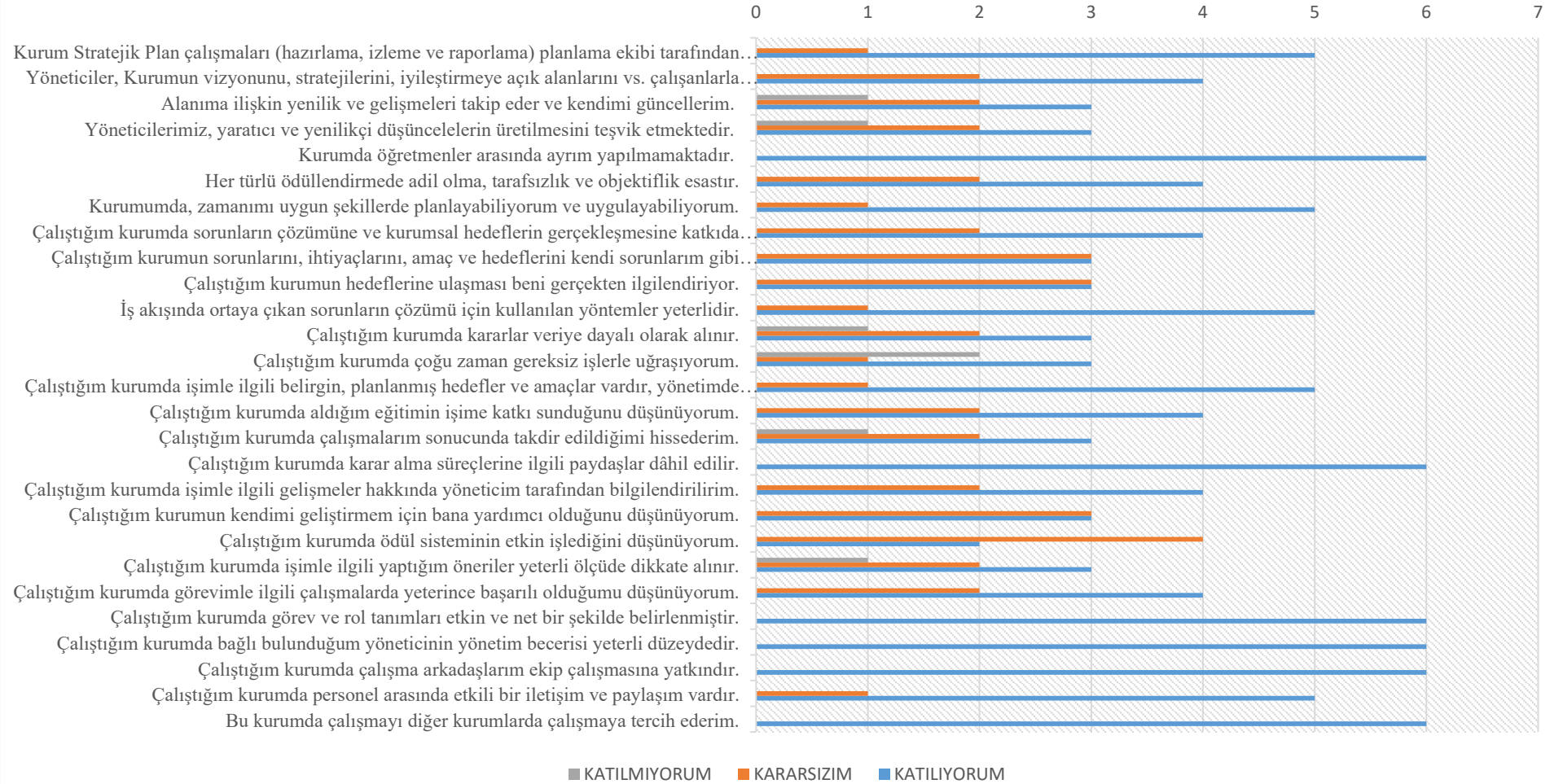
Lütfen görev yaptığınız kurumu; kurumun fiziki yapısı ve sunduğu olanaklar açısından yeterlilik durumuna göre değerlendiriniz.



Şekil 3. Yönetici, Öğretmen ve Personel İç Paydaş Anket Sonuçları-2

STRATEJİK PLAN 2024-2028

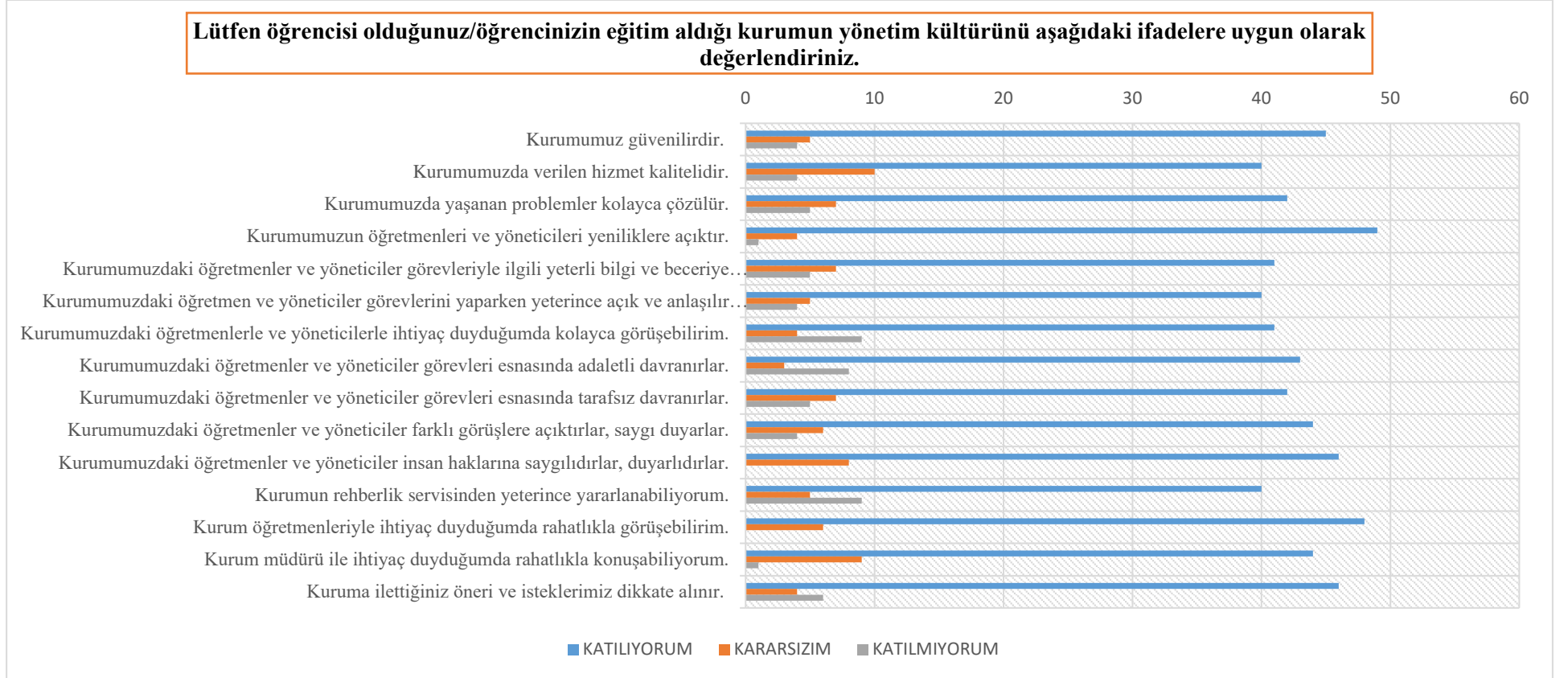
Lütfen görev yaptığınız kurumu; işbirliği ve iletişim yöntemleri, kişisel ve mesleki gelişim, kurumsal kültürün benimsenmesi gibi faktörler açısından aşağıdaki ifadelere uygun olarak değerlendiriniz.



Şekil 4. Yönetici, Öğretmen ve Personel İç Paydaş Anket Sonuçları-3

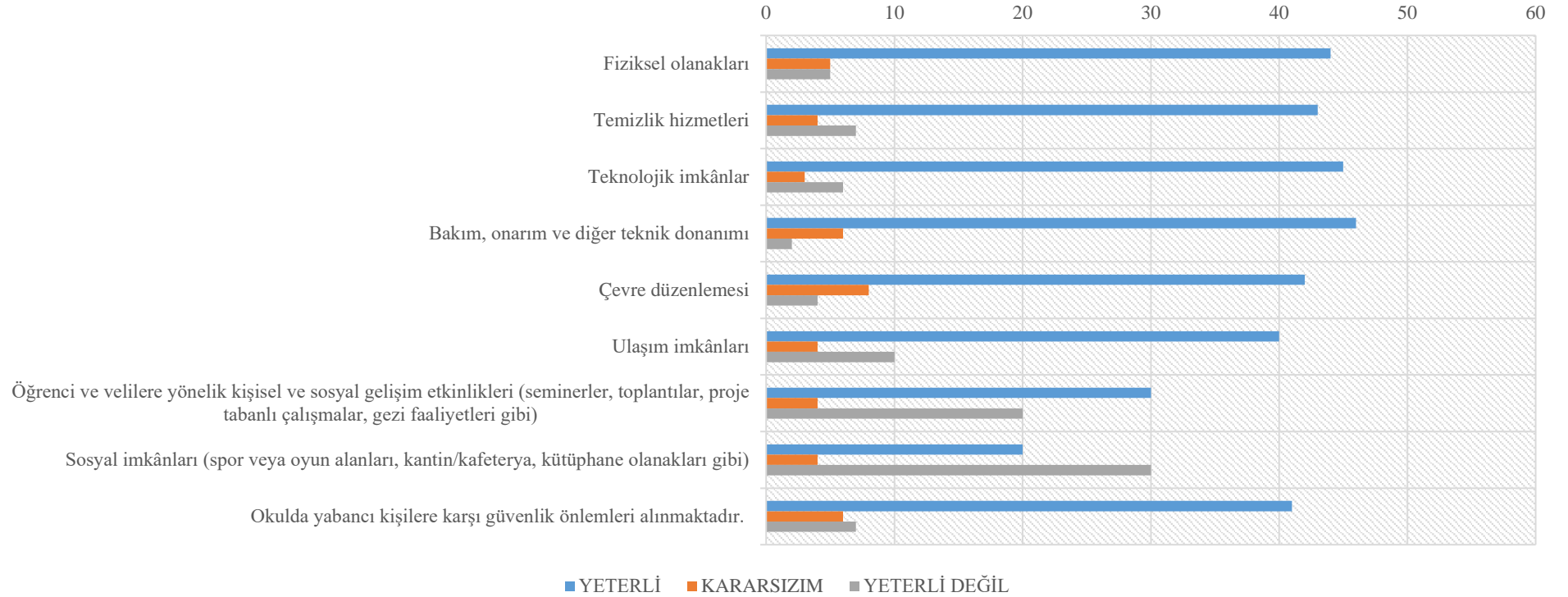
5. Veli-Öğrenci İç Paydaş Anketi Sonuçları

Kurum onayı ile elektronik ortamda 2023 Aralık ayı içerisinde Kurumumuzda eğitim-öğretim hizmeti gören öğrencilerimiz ve velilerimize yönelik gerçekleştirdiğimiz ve 3 bölüm, 52 sorudan meydana gelen ankete toplamda 54 kişi katılım sağlamıştır.



Şekil 5. Veli, Öğrenci İç Paydaş Anket Sonuçları-1

Lütfen öğrencisi olduğunuz/öğrencinizin eğitim aldığı kurumu; fiziki yapısı ve sunduğu olanaklar açısından yeterlilik durumuna göre değerlendiriniz.



Şekil 6. Veli, Öğrenci İç Paydaş Anket Sonuçları-2

Lütfen öğrencisi olduğunuz/öğrencinizin eğitim aldığı kurumu; işbirliği ve iletişim yöntemleri, kişisel gelişim, kurumsal kültürün benimsenmesi gibi faktörler aşağıdaki ifadelere uygun olarak değerlendiriniz.



Şekil 7. Veli, Öğrenci İç Paydaş Anket Sonuçları-3

G. KURULUŞ İÇİ ANALİZ

1. Kurumun Künyesi

Kurumumuzun temel girdilerine ilişkin bilgiler altta yer alan Kurum künyesine ilişkin tabloda yer almaktadır.

Tablo 8. Temel Bilgiler Tablosu- Kurum Künyesi

İli: ERZİNCAN		İlçesi: ÇAYIRLI			
Adres:	Atatürk Mah.Şehit Samet Demirdögen Cad. No:2	Coğrafi Konum (link)	https://maps.app.goo.gl/hJP1ciKo92mLmPtL9		
Telefon Numarası:	04463112084	Faks Numarası:	-		
e- Posta Adresi:	145760@meb.k12.tr	Web sayfası adresi:	https://cayirlihem.meb.k12.tr/		
Kurum Kodu:	145760	Öğretim Şekli:	Tam Gün		
Kurumun Hizmete Giriş Tarihi:		Toplam Çalışan Sayısı	6		
Kursiyer Sayısı:	Kız	55	Ücretli Usta Öğretici Sayısı	Kadın	4
	Erkek	14		Erkek	0
	Toplam	69		Toplam	4
Derslik Başına Düşen Kursiyer Sayısı		17	Şube Başına Düşen Öğrenci Sayısı		17
Öğretmen Başına Düşen Kursiyer Sayısı		17	Şube Başına 30'dan Fazla Öğrencisi Olan Şube Sayısı		0
Öğrenci Başına Düşen Toplam Gider Miktarı		-	Öğretmenlerin Kurumdaki Ortalama Görev Süresi		2

STRATEJİK PLAN 2024-2028

Kurum İçi	Analiz İçerik Tablosu
Kursiyer Sayıları	37-72 ay Erkek Öğrenci: 12 37-72 ay Kız Öğrenci: 12 Kadın Kursiyer: 43 Erkek Kursiyer: 2
Devam-Devamsızlık Verileri	Kurslara devam oranı yüksektir.
İnsan Kaynakları Verileri	1 İdareci 4 Öğretmen 1 Yardımcı Personel
Öğretmenlerin Hizmetiçi Eğitime Katılma Oranları	%20
Öğrenme Ortamı Verileri	2 Atölye 2 Sınıf 1 Toplantı Odası

SINIFI	Kız	Erkek	Toplam
Oyun Odası	7	5	12
Çocuk Destek Eğitimi	5	7	12
Çocuk Gösteri Kıyafetleri Dikimi	18	0	18
Geleneksel El Nakışları	15	0	15
Ebeveyn Destek Eğitimi	10	2	12

2. Çalışan Bilgileri

Kurumumuzun çalışanlarına ilişkin bilgiler altta yer alan tabloda belirtilmiştir.

Tablo 9. Çalışanların Görev Dağılımı

Unvan*	Erkek	Kadın	Toplam
Kurum Müdürü	1	0	1
Müdür Baş Yardımcısı	0	0	0
Müdür Yardımcısı	0	0	0
Ücretli Usta Öğretici	0	4	4
Branş Öğretmeni	0	0	0
Rehber Öğretmen	0	0	0
İdari Personel	0	0	0
Yardımcı Hizmetler Personel	1	0	1
Güvenlik Personeli	0	0	0
Atölye ve Bölüm Şefleri	0	0	0
Toplam Çalışan Sayıları	2	4	6

Tablo 10. İdari Personelin Hizmet Süresine İlişkin Bilgiler

Hizmet Süreleri	2023 Yılı İtibarıyla	
	Kişi Sayısı	%
1-4 Yıl	-	-
5-6 Yıl	1	100
7-10 Yıl	-	-
10 Uzeri	-	-

Tablo 11. Kurumda Oluşan Yönetici Sirkülasyonu Oranı

	Yıl İçerisinde Kurumdan Ayrılan Yönetici Sayısı			Yıl İçerisinde Kurumda Göreve Başlayan Yönetici Sayısı		
	2021	2022	2023	2021	2022	2023
TOPLAM	2	2	1	2	2	1

Tablo 12. İdari Personelin Katıldığı Hizmet İçi Programları

Adı ve Soyadı	Görevi	Katıldığı Çalışmanın Adı	Katıldığı Yıl
Erkan ERSÖZ	Müdür	MEB Birim Amirlerinin Öğretmen Bilgilendirme Semineri	2023
-	Müdür Yardımcısı	-	-
-	-	-	-

Tablo 13. Öğretmenlerin Hizmet Süreleri (Yıl İtibarıyla)

	Branşı	Kadın	Erkek	Hizmet Yılı	Toplam
Hizmet Süreleri					
1-3 Yıl	El Sanatları, Çocuk Gelişimi	4	0	3	4
4-6 Yıl					
7-10 Yıl					
11-15 Yıl					
16-20					

Tablo 14. Kurumda Gerçekleşen Öğretmen Sirkülasyonunun Oranı

	Yıl İçerisinde Kurumdan Ayrılan Öğretmen Sayısı			Yıl İçerisinde Kurumda Göreve Başlayan Öğretmen Sayısı		
	2021	2022	2023	2021	2022	2023
TOPLAM	18	8	6	18	8	6

Tablo 15. Öğretmenlerin Katıldığı Hizmet İçi Eğitim Programları

Adı ve Soyadı	Branşı	Katıldığı Çalışmanın Adı	Katıldığı Yıl
İclal EZGİN	El Sanatları	-	-
Hatice BAHADIR	El Sanatları	-	-
Kader YILMAZ	Çocuk Gelişimi	-	-
Filiz BAŞKEN	Çocuk Gelişimi	-	-

Tablo 16. Kurumdaki Mevcut Hizmetli/ Memur Sayısı

	Görevi	Erkek	Kadın	Eğitim Durumu	Hizmet Yılı	Toplam
1	Memur	0	0	-	-	0
2	Hizmetli	1	0			1
3					
4					
5						
6						

Tablo 17. Kurum Rehberlik Hizmetleri

Mevcut Kapasite				Mevcut Kapasite Kullanımı ve Performans					
Psikolojik Danışman Norm Sayısı	Görev Yapan Psikolojik Danışman Sayısı	İhtiyaç Duyulan Psikolojik Danışman Sayısı	Görüşme Odası Sayısı	Danışmanlık Hizmeti Alan			Rehberlik Hizmetleri İle İlgili Düzenlenen Eğitim/Paylaşım Toplantısı vb. Faaliyet Sayısı		
				Öğrenci Sayısı	Öğretmen Sayısı	Veli Sayısı	Öğretmenlere Yönelik	Öğrencilere Yönelik	Velilere Yönelik
0	0	0	0	0	0	0	0	0	0

3. Bina ve Okulumuzun Alanları

Kurumumuzun binası ile açık ve kapalı alanlarına ilişkin temel bilgiler altta yer almaktadır.

Tablo 18. Fizik Mekân Durumu

Kurum Bölümleri		Özel Alanlar	Var	Yok
Kurum Kat Sayısı	1	Çok Amaçlı Salon		X
Derslik Sayısı	2	Çok Amaçlı Saha		X
Derslik Alanları (m2)	12	Kütüphane		X
Kullanılan Derslik Sayısı	2	Fen Laboratuvarı		X
Şube Sayısı	2	Bilgisayar Laboratuvarı		X
İdari Odaların Alanı (m2)	8	İş Atölyesi	X	
Öğretmenler Odası (m2)	-	Beceri Atölyesi	X	
Okul Oturum Alanı (m2)	-	Pansiyon		X
Okul Bahçesi (Açık Alan)(m2)	300	Resim Odası		X
Okul Kapalı Alan (m2)	200	Müzik Odası		X
Sanatsal, bilimsel ve sportif amaçlı toplam alan (m2)	-			
Kantin (m2)	-			
Tuvalet Sayısı	2			
Diğer (.....)				

4. Sınıf ve Öğrenci Bilgileri

2023 yılı Aralık ayı itibariyle Kurumumuzda yer alan sınıfların öğrenci sayıları alttaki tabloda verilmiştir.

Tablo 19. Sınıf kademesine göre öğrenci cinsiyet durumu

SINIFI	Kız	Erkek	Toplam
Oyun Odası	7	5	12
Çocuk Destek Eğitimi	5	7	12
Çocuk Gösteri Kıyafetleri Dikimi	18	0	18
Geleneksel El Nakışları	15	0	15

5. Donanım ve Teknolojik Kaynaklarımız

Tablo 20. Teknolojik Kaynaklar Tablosu

Teknolojik Kaynaklar	2021	2022	2023	İhtiyaç
Akıllı Tahta Sayısı	0	0	0	1
Masaüstü Bilgisayar Sayısı	3	3	3	2
Taşınabilir Bilgisayar Sayısı	1	1	1	1
Projeksiyon Sayısı	1	1	1	1
Çok Fonksiyonlu yazıcı Sayısı	0	0	0	1
TV Sayısı	1	1	1	0
Yazıcı Sayısı	1	1	1	2
Fotokopi Makinası Sayısı	1	1	1	1
İnternet Bağlantı Hızı	8	8	8	24
Tarayıcı	1	1	1	0

6. Mali Kaynaklar

Kurumumuzun genel bütçe ödenekleri, okul aile birliđi gelirleri ve diđer katkılarda dâhil olmak üzere gelir ve giderlerine ilişkin son iki yıl gerçekleşme bilgileri alttaki tabloda verilmiştir.

Tablo 21. Kaynak Tablosu

Kaynaklar	2024	2025	2026	2027	2028
Genel Bütçe	50000	60000	70000	75000	80000
Okul Aile Birliđi	0	0	0	0	0
Özel İdare	0	0	0	0	0
Kira Gelirleri	0	0	0	0	0
Döner Sermaye	0	0	0	0	0
Dış Kaynak/Projeler	0	0	0	0	0
Diđer	0	0	0	0	0
TOPLAM	50000	60000	70000	75000	80000

Tablo 22. Harcama Kalemler

Harcama Kalemi	Çeşitleri
Personel	Sözleşmeli olarak çalışan personelin (sekreter temizlik, güvenlik) ücret, vergi, sigorta vb. giderleri
Onarım	Kurum binası ve tesisatlarıyla ilgili her türlü küçük onarım; makine, bilgisayar, yazıcı vb. bakım giderleri
Sosyal-sportif faaliyetler	Etkinlikler ile ilgili giderler
Temizlik	Temizlik malzemeleri alımı
İletişim	Telefon, faks, internet, posta, mesaj giderleri
Kırtasiye	Her türlü kırtasiye ve sarf malzemesi giderleri

Tablo 23. Gelir-Gider Tablosu

YILLAR	2021		2022		2023	
	GELİR	GİDER	GELİR	GİDER	GELİR	GİDER
HARCAMA KALEMLERİ						
Temizlik	8000	8000	35000	35000	50000	50000
Küçük Onarım	20000	20000	12500	12500		
Bilgisayar Harcamaları						
Büro Makinaları Harcamaları						
Telefon						
Sosyal Faaliyetler						
Kırtasiye	8000	8000	15000	15000	50000	50000
GENEL						

7. İstatistiki Veriler

KURSİYER DURUMU	2021	2022	2023
Genel Kursiyer Mevcudu	599	1493	929
Ortalama Sınıf Kursiyer Mevcudu	30	21	14

KURUM FAALİYETLERİNE KATILIM	Kutlama Etkinlikleri	Anma Programları
	Görevli Öğretmen Sayısı	Görevli Öğretmen Sayısı
2020-2021	2	2
2021-2022	2	2
2022-2023	1	1

KURUM KÜLTÜREL FAALİYETLERİNE KATILIM	SERGİLER	
	Görevli Öğretmen Sayısı	Katılan Öğrenci Sayısı
2020-2021	2	50
2021-2022	2	46
2022-2023	2	24

H. PESTLE ANALİZİ

Müdürlüğümüzün faaliyetlerini ve yönetim sürecini etkileyen politik, ekonomik, sosyokültürel, teknolojik, yasal ve çevresel dış etkenler tespit edilerek PESTLE Matrisinde gösterilmiştir. PESTLE Matrisi hazırlanırken “Uygulanmakta Olan Stratejik Planın Değerlendirilmesi, Mevzuat Analizi, Üst Politika Belgeleri Analizi, Faaliyet Alanları, Paydaş Görüşleri, Kurum İçi Analiz” birlikte değerlendirilmiştir.

Tablo 24. PESTLE (Politik-Yasal, Ekonomik, Sosyo-Kültürel, Teknolojik, Ekolojik, Etik) Analizi Tablosu

Politik-Yasal etkenler	Ekonomik etkenler
Kalkınma Planı ve Orta Vadeli Program, Bakanlık, il ve ilçe stratejik planlarının incelenmesi, Yasal yükümlülüklerin belirlenmesi, Oluşturulması gereken kurul ve komisyonlar, Okul/kurum çevresindeki politik durum.	Okul/kurumun bulunduğu çevrenin genel gelir durumu, İş kapasitesi, Okul/kurumun gelirini arttırıcı unsurlar, Okul/kurumun giderlerini arttıran unsurlar, Tasarruf sağlama imkânları, Mal-ürün ve hizmet satın alma imkânları, Kullanılabilir bütçe
Sosyokültürel etkenler	Teknolojik etkenler
Kariyer beklentileri, Ailelerin ve öğrencilerin bilinçlenmeleri, Aile yapısındaki değişimler (geniş aileden çekirdek aileye geçiş, erken yaşta evlenme vs.), Nüfus artışı, Göç, Nüfusun yaş gruplarına göre dağılımı, Hayat beklentilerindeki değişimler (Hızlı para kazanma hırsı, lüks yaşama düşkünlük, kırsal alanda kentsel yaşam), Beslenme alışkanlıkları, Değerler, mesleki etik kuralları vb.	e- Devlet uygulamaları, Dijital Platformlar üzerinden uzaktan eğitim imkânları, Okul/kurumun sahip olmadığı teknolojik araçlar Personelin ve öğrencilerin teknoloji kullanım kapasiteleri, Personelin ve öğrencilerin sahip olduğu teknolojik araçlar, Teknoloji alanındaki gelişmeler Teknolojinin eğitimde kullanımı

Çevresel Etkenler

Bitki örtüsü,
Doğal kaynakların korunması için yapılan çalışmalar,
Çevrede yoğunluk gösteren hastalıklar,
Doğal afetler (deprem kuşağında bulunma, Covid 19, kene vakaları vb.)

I. GZFT ANALİZİ

Durum analizi kapsamında kullanılacak temel yöntem olan GZFT (Güçlü Yönler, Zayıf Yönler, Fırsatlar ve Tehditler) analizidir. Genel anlamda kurum/kuruluşun bir bütün olarak mevcut durumunun ve tecrübesinin incelenmesi, üstün ve zayıf yönlerinin tanımlanması ve bunların çevre şartlarıyla uyumlu hale getirilmesi sürecine GZFT analizi adı verilir. GZFT analizi, kurum/kuruluş başarısı üzerinde kilit role sahip faktörlerin tespit edilerek, stratejik kararlara esas teşkil edecek şekilde yorumlanması sürecidir. Bu süreçte kurum/kuruluş ve çevresiyle ilgili kilit faktörler belirlenerek niteliğini artırmak için izlenebilecek stratejik alternatifler ortaya konulmaktadır. İdarenin ve idareyi etkileyen durumların analitik bir mantıkla değerlendirilmesi ve idarenin güçlü ve zayıf yönleri ile idareye karşı oluşabilecek idarenin dış çevresinden kaynaklanan fırsatlar ve tehditlerin belirlendiği bir durum analizi yöntemidir.

Kurumumuzun temel istatistiklerinde verilen Kurum künyesi, çalışan bilgileri, bina bilgileri, teknolojik kaynak bilgileri ve gelir gider bilgileri ile paydaş anketleri sonucunda ortaya çıkan sorun ve gelişime açık alanlar iç ve dış faktör olarak değerlendirilerek GZFT tablosunda belirtilmiştir. Dolayısıyla olguyu belirten istatistikler ile algıyı ölçen anketlerden çıkan sonuçlar tek bir analizde birleştirilmiştir. Kurumun güçlü ve zayıf yönleri donanım, malzeme, çalışan, iş yapma becerisi, kurumsal iletişim gibi çok çeşitli alanlarda kendisinden kaynaklı olan güçlülükleri ve zayıflıkları ifade etmektedir ve ayrımda temel olarak Kurum müdürü/müdürlüğü kapsamında bakılarak iç faktör ve dış faktör ayrımı yapılmıştır.

Tablo 25. GZFT Analizi Tablosu-Güçlü Yönler

Kursiyerler	1.Öğrenci sayısının sınıflarda dengeli dağılımı 2.Sınıflarda kursiyer sayısının 24 ve altında olması
Çalışanlar	1. Güçlü ve deneyimli öğretmen kadrosu 2. Çalışanlarımızın uyumlu ve iş birliği içinde çalışma ve kurum kültürüne sahip olması 3. Öğretmen yönetici iş birliğinin güçlü olması
Veliler	1.Okul Aile İşbirliğine önem veren velilerimizin olması 2.Veli iletişiminin güçlü olması 3.Okul Aile Birliğinin aktif çalışması
Bina ve Yerleşke	1. Konum olarak merkezi bir yerleşim yerinde olması 2. Okul fiziki yapısının iyi durumda olması 3. Sınıflardaki öğrenme merkezlerinin okul öncesi eğitim programına göre oluşturulmuş olması 4. Okula ulaşımın kolay olması 5.Okula yakın bir hastanenin bulunması 6.Okul bahçesinin dış mekan etkinlikleri için uygun olması
Donanım	1.ADSL bağlantısının olması 2.Güvenlik kameralarının olması 3.Her sınıfta Akıllı Tahta bulunması
Bütçe	1.Okul bütçesinin var olması ve bütçenin veli katkılarıyla oluşması
Yönetim Süreçleri	1. Yönetim kadrosunun kadrolu yöneticilerden oluşması 2. Şeffaf, paylaşımcı, değişime açık bir yönetim anlayışının bulunması 3.Komisyonların etkin çalışması 4.Yeniliklerin okul yönetimi ve öğretmenler tarafından takip edilerek uygulanması
İletişim Süreçleri	1. Dış paydaşlara yakın bir konumda bulunması 2. Okulun diğer okul ve kurumlarla işbirliği içinde olması 3.Okul yönetici ve öğretmenlerinin ihtiyaç duyduğunda İlçe Milli Eğitim Müdürlüğü yöneticilerine ulaşabilmesi 4.Okul Aile Birliğinin iş birliğine açık olması 5.STK ve yerel yönetimlerle işbirliği içinde olunması 6. Üniversite ile işbirliğinde olunması

Diğer	<ol style="list-style-type: none">1. Rehberlik normunun yeniden verilmesiyle rehberlik servisinin aktif çalışmaya başlaması2. Temizlik ve hijyene dikkat edilmesi3.Çeşitli proje ve uygulamalar kapsamında okulun pilot okul olarak seçilmesi4. Okulumuzun güçlü bir bilgi birikimine ve deneyime sahip olması5.Öğretmenlik deneyimi ve beceri eğitimi için öğretmen adayı öğrencilerinin okulumuzda eğitim alıyor olması6.Beyaz Bayrak, Beslenme Dostu Okul ve Eko Okul olmamız7.Bağımsız bir anaokulu olmamız yeterli personel çalışması ve ihtiyaçların giderilebilmesi
-------	--

Tablo 26. GZFT Analizi Tablosu-Zayıf Yönler

Öğrenciler	<ol style="list-style-type: none">1.Öğrenciler arası sosyal – kültürel ve sosyal-ekonomik farklılıklar2.Bazı Öğrencilerin şiddet eğilimli olması3.Öğrencilerde Teknolojik bağımlılığı4.Kaynaştırma öğrencilerin eğitiminin kalabalık sınıflarda zorlaşması
Çalışanlar	<ol style="list-style-type: none">1.Okulun kadrolu hizmetlisinin bulunmaması2.Öğretmenlerin çoğunun başka okullarda da görevli olması3.Bireysel performansların takdir ve ödüllendirmelerinin okul dışı üst yönetimleri tarafından yapılamaması
Veliler	<ol style="list-style-type: none">1.Velilerin okul ve eğitim öğretime yönelik olumsuz tutumları2.Çevrenin ve ailelerin okuldan yüksek beklentileri3.Velilerin sürekli eğitim öğretim dışı hususlarda öğrencileri hakkında öğretmenlerden bilgi talep etmesi4.Parçalanmış ailelere mensup öğrenci sayısının fazlalığı

Bina ve Yerleşke	<ol style="list-style-type: none">1. Okulun cadde üzerinde bulunmasından kaynaklanan güvenlik sorunu2. Öğretmenler odasının yetersiz olması3. İkili eğitimin ders dışı sosyal faaliyet ve sosyal kulüp çalışmalarına fırsat vermemesi4. Okul binasının farklı etkinlikler yapmak için uygun olmaması5. Okul bahçesinin çok küçük olması, Okulumuzun kantininin küçük olması6. Servis araç yolunun olmaması
Donanım	<ol style="list-style-type: none">1. Konferans salonunun olmaması2. Okulda bir spor salonunun olmaması3. İnternet erişim kısıtlılığı4. Rehberlik servisinin fiziki koşullarının yetersizliği5. Okul çatısının dış etkilere açık olması nedeniyle onarım ihtiyacı6. Destek eğitim odalarının olmaması
Bütçe	<ol style="list-style-type: none">1. Okulun temizlik, personel, beslenme ve benzeri ihtiyaçları için veliler tarafından verilen ücretin yetersiz kalması2. Sosyal etkinliklerin çeşitlendirilebilmesi için yeterli kaynağın olmaması
Yönetim Süreçleri	<ol style="list-style-type: none">1. Personel verimliliğinin düşük olması2. İdare ve öğretmenler arasında iletişimin zayıf olması
Diğer	<ol style="list-style-type: none">1. Ulusal Sergi ve Yarışmalara (resim branş öğretmeni yokluğu) Katılım Sayısının Arttırılması2. Sportif yarışmalara branş öğretmeni olmadığından dolayı katılımın olamaması

Tablo 27. GZFT Analizi Tablosu-Fırsatlar

Politik	Yönetmeliğin eğitim ve öğretime erişim hususunda yaşanan sıkıntıların çözümünde olumlu katkı sağlaması
Ekonomik	Eğitim öğretim ortamları ile hizmet birimlerinin fiziki yapısının geliştirilmesini ve eğitim yatırımlarının artmasının sağlanması Eğitime ayrılan kaynakların yeterli olması Hayırseverler varlığı
Sosyolojik	Yabancı uyruklu sığınmacıların topluma uyumunu kolaylaştıran sosyal yapı İlimizde iki üniversitenin varlığı İlin tarihi ve coğrafi dokusunun zenginliği Manevi ve kültürel zenginlik
Teknolojik	Teknoloji aracılığıyla eğitim öğretim faaliyetlerinde ihtiyaca göre altyapı, sistem ve donanımların geliştirilmesi ve kullanılması ile öğrenme süreçlerinde dijital içerik ve beceri destekli dönüşüm imkânlarına sahip olunması
Mevzuat-Yasal	Bakanlığın mevzuat çalışmalarında yeni sisteme uyum sağlamada yasal dayanaklara sahip olması
Ekolojik	Çevre duyarlılığı olan kurumların MEB ile iş birliği yapması, uygulanan müfredatta çevreye yönelik tema ve kazanımların bulunması Çevre ve doğal afet bilincindeki artış

Tablo 28. GZFT Analizi Tablosu-Tehditler

Politik	Eđitim politikalarının sık deęişmesi
Ekonomik	Bölge imkânlarının yetersiz olması Velilerin ekonomik durumunun düşük olması Teknolojinin hızlı gelişmesiyle birlikte yeni üretilen cihaz ve makinelerin maliyeti
Sosyolojik	Kamuoyunun eğitim öğretimin kalitesine ilişkin beklenti ve algısının farklı olması Olumsuz çevre koşullarından kaynaklı rehberlik ihtiyacı Kitle iletişim araçlarının olumsuz etkileri İlin yabancı uyruklu yoğun göç alması
Teknolojik	Hızlı ve deęişken teknolojik gelişmelere zamanında ayak uydurulmanın zorluğu, öğretmenler ile öğrencilerin teknolojik cihazları kullanma becerisinin istenilen düzeyde olmaması, öğretmen ve öğrencilerin okul dışında teknolojik araçlara erişiminin yetersizliği Teknolojinin kişiler üzerindeki olumsuz etkileri
Mevzuat-Yasal	Deęişen mevzuatı uyumlaştırmak için sürenin sınırlı oluşu Velilerin eğitime yönelik mevzuatı yeterince takip etmemeleri
Ekolojik	Toplumun çevresel risk faktörleri konusunda kısmi duyarsızlığı, çevre farkındalığının azlığı Çevrenin korunmasına yeterli özenin gösterilmemesi

İ.TESPİTLER VE İHTİYAÇLARIN BELİRLENMESİ

Gelişim ve sorun alanları analizi ile GZFT analizi sonucunda ortaya çıkan sonuçların planın geleceğe yönelim bölümü ile ilişkilendirilmesi ve buradan hareketle hedef, gösterge ve eylemlerin belirlenmesi sağlanmaktadır. Gelişim ve sorun alanları ayrımında eğitim ve öğretim faaliyetlerine ilişkin üç temel tema olan Eğitime Erişim, Eğitimde Kalite ve kurumsal Kapasite kullanılmıştır. Eğitime erişim, öğrencinin eğitim faaliyetine erişmesi ve tamamlamasına ilişkin süreçleri; Eğitimde kalite, öğrencinin akademik başarısı, sosyal ve bilişsel gelişimi ve istihdamı da dâhil olmak üzere eğitim ve öğretim sürecinin hayata hazırlama evresini; Kurumsal kapasite ise kurumsal yapı, kurum kültürü, donanım, bina gibi eğitim ve öğretim sürecine destek mahiyetinde olan kapasiteyi belirtmektedir.

Tablo 29. Tespitler ve İhtiyaçlar Tablosu

DURUM ANALİZİ AŞAMALARI	TESPİTLER/ SORUN ALANLARI	İHTİYAÇLAR/ GELİŞİM ALANLARI
Uygulanmakta Olan Stratejik Planın Değerlendirilmesi	Hedeflerin, paydaş beklentilerini tam olarak ifade edecek şekilde ihtiyaçları karşılayacak sayıda ve nitelikte olmaması	Kurum düzeyinde Stratejik Plan İzleme ve Değerlendirme çalışmalarının daha nitelikli şekilde yapılmalı Hedeflerin, stratejik planda yer alan analizlerin tamamı değerlendirilerek, içerik ve sayı bakımından iyi ifade edilmesi Kurum, ilçe ve il planlarının birbirine uyumlu olarak düzenlenmesi Hedefler somut, ulaşılabilir ve gerçekçi olacak şekilde belirlenmeli Hedefler ve stratejiler, durum analizinde ortaya çıkan sorun/gelişim alanları ve ihtiyaçlara uygun olarak belirlenmeli
Paydaş Analizi	Paydaşların çeşitliliği ve paydaş kitlesinin nicel büyüklüğü, İdarenin sorumluluk veya yetki alanı dışında paydaş beklentilerinin bulunması Aileler ile iletişim ve iş birliği yetersizliği.	Paydaşların idareden beklentilerinin faaliyet alanlarıyla uyumu sağlanmalı, plan döneminde kurumsal faaliyetler hakkında paydaşlara düzenli bilgilendirme yapılması
İnsan Kaynakları Yetkinlik Analizi	Çalışanlarımızın bir birimde uzun süre çalışması Çalışanların diğer birimlerde görevlendirildiğinde, birim hizmet faaliyetleri konusunda bilgi ihtiyacı yaşamaktadır	Kurum personellerin görevlendirme ile farklı bir kuruma veya merkeze çekilmesinin engellenmesi

	Kurumda görülen personel ihtiyacının fazla olması	
Kurum Kültürü Analizi	Stratejik Yönetim Süreci ile ilgili iş ve işlemleri koordine edecek, nitelikli personel sayısının az olması	Stratejik yönetim süreci hakkında eğitimli personel sayısının artırılması
Fiziki Kaynak Analizi	Kurumumuzdaki pikap, minibüs türü taşıma araçlarının sayısı, ihtiyaçların karşılanmasında yetersizdir Geniş katılımlı konferans ve toplantıların yapılacağı bir salonumuzun bulunmaması	Kurumumuz bünyesinde yürütülen proje çalışmalarında öğrenci ve öğretmenlerin taşınması için ulaşım aracı tahsis edilmesi İl düzeyinde gerçekleştirilen çalıştay, toplantı, seminer vb. durumlar için geniş bir salonun hizmete açılması sağlanmalıdır
Teknoloji ve Bilişim Altyapısı Analizi	Yerel düzeyde oluşturulan istatistik sisteminin etkin şekilde kullanılamaması	Yerel istatistik sisteminin etkin şekilde kullanılması için gerekli yasal düzenlemelerin yapılması

GELİŞİM/ SORUN ALANLARI	TESPİTLER VE İHTİYAÇLAR
<ul style="list-style-type: none">• İl, İlçe ve Kurum St. Planlarında bütünlük olmaması	<ul style="list-style-type: none">• İl, İlçe ve Kurum hedefleri ve göstergelerinde bütünlük sağlanması
<ul style="list-style-type: none">• Müdürlüğümüzün hizmetlerini mevzuattaki hükümlere uygun olarak yürütmektedir.• Tabi olduğumuz mevzuatın kapsamı, Müdürlüğümüzün yetkilerini çeşitlendirmekle birlikte sınırlamaktadır.• Kurumsal kültürümüz, mevzuatta sık yaşanan değişikliklere hazırlıklı olmasına rağmen öğrenci ve velilerimizden oluşan paydaşlarımız, yeni ve farklı çalışmalara uyuma direnç göstermektedir.• Mevzuat itibarıyla öğrenci velilerinin eğitim faaliyetlerine müdahale alanını sınırlandıran herhangi bir mekanizma bulunmamaktadır.	<ul style="list-style-type: none">• Diğer kurumlarla işbirliğinde, yetki alanının genişletilmesi• Mevzuat itibarıyla Kurum Müdürlerinin yetkilerinin artırılması• Eğitim uygulamaları konusunda ulusal düzeyde tanıtım çalışmaları yaparak öğrenci ve velilerinin bilgilendirilmesi• Mevzuatta ihtiyaç duyulan değişikliklerde “yenileme” çalışmaları yerine “güncelleme” çalışmalarına yer verilmesi• Öğrenci velilerinin eğitim faaliyetlerine müdahale alanlarının sınırlandırılması için yasal tedbirlerin alınması• Mevzuatın, çalışanların kendilerini güvende hissedebileceği şekilde yeniden düzenlenmesi• Stratejik Plan Hazırlama, Stratejik Yönetim Süreci ile ilgili diğer iş ve işlemler• Stratejik Plan hedef ve göstergelerinin üst politika belgelerindeki ilke ve prensiplere uygun hazırlanması

<ul style="list-style-type: none">• Paydaş türü fazladır, paydaşlarımızın kurumumuzdan beklentileri farklı ve çok çeşitlidir	<ul style="list-style-type: none">• Paydaşların idareden beklentilerinin faaliyet alanlarıyla uyumu sağlanması, plan döneminde kurumsal faaliyetler hakkında paydaşlara düzenli bilgilendirme yapılması
<ul style="list-style-type: none">• Çalışanlarımızın her biri farklı türden yeterliliklere sahiptir	<ul style="list-style-type: none">• Çalışanlarımızın her alanda bilgi sahibi olması için hizmet içi eğitim faaliyetleri düzenlenmesi
<ul style="list-style-type: none">• Kurumsal kültürümüz gelişmiş durumdadır. Kurum içi iletişim gelişmiştir, halkla ilişkiler sağlıklı bir şekilde yürütülmektedir.• Eğitim faaliyetlerine kadın velilerimizin katılım oranları yüksektir fakat genel katılım oranları beklenen düzeyde değildir	<ul style="list-style-type: none">• Eğitim-öğretim faaliyetlerine genel katılım oranlarının yükseltilmesi
<ul style="list-style-type: none">• Kurumumuz hastane binasından dönüştürülmüştür• Derslik sayıları yeterlidir fakat derslikler ihtiyacı karşılayacak kadar büyük değildir, derslik başına düşen öğrenci sayıları tutarsızlık göstermektedir	<ul style="list-style-type: none">• Mevcut hizmet binası yerine yeni bir hizmet binası yapılması
<ul style="list-style-type: none">• Bilişim Teknolojileri Öğretmenimiz bulunmamaktadır	<ul style="list-style-type: none">• Kadrolu Bilişim Teknolojileri Öğretmeni ihtiyacı
<ul style="list-style-type: none">• Kurumumuza ait ödenek kaleminin bulunmaması• Ailelerin gelir düzeyi düşük olduğundan okul-aile birliğine az miktarda bağış yapılmaktadır• Okul-aile birliği iş ve işlemleri okul yöneticileri tarafından üstlenilmektedir	<ul style="list-style-type: none">• Harcama planlamalarında mali kaynaklarda meydana gelecek öngörülemeyen değişikliklerin dikkate alınması• İlkokullara ödenek ayrılması

STRATEJİK PLAN



III. BÖLÜM GELECEĞE BAKIŞ

3. BÖLÜM: GELECEĞE BAKIŞ

A. Misyon

Misyonumuz:

MİSYONUMUZ

Türkiye Yüzyılı temelinde Atatürk İlkelerine bağlı, milli ve manevi değerlerine sahip çıkan, vatanını ve ulusunu seven, çağdaş, insani değerlere sahip, sürekli kendini yenileyerek gelişmeleri takip eden, Türkçeye ve yabancı dillere hâkim, özgüveni yüksek, kendini gerçekleştirmiş sağlıklı bireyler yetiştirmek.

B. Vizyon

Vizyonumuz:

VİZYONUMUZ

Bilimsel ve güncel bilgilere dayalı yapılandırmacı ve kapsayıcı yaklaşımla her bireyin değerli hissettiği bir kurum kültürü oluşturmaktır.

C. Temel Değerlerimiz

Temel Değerlerimiz:

TEMEL DEĞERLERİMİZ

- Fırsat eşitliği
- Kültürel ve sanatsal duyarlılık
- İnsan, toplum, bilim ve çevre duyarlılığı
- Din, ahlak ve değerlere bağlılık
- Hukuk ve adalet
- Katılımcılık ve istişare kültürü
- Tarafsızlık, hesap verebilirlik ve şeffaflık
- Sorumluluk
- Vatanseverlik
- Liyakat

Tablo 30. Stratejik Amaçlar, Hedefler

AMAÇ 1 (A1)	Bireyin bilgi, beceri ve yetkinliklerini geliştirmek amacıyla bireysel ve toplumsal bir yaklaşımla hayat boyu öğrenme imkânları sunulacaktır.
Hedef 1.1 (H1.1)	Kursiyerlerin yaygın eğitim kurs programlarına erişim, devam ve tamamlama oranları artırılabacaktır.
AMAÇ 2 (A2)	Hayat boyu öğrenme hizmetlerinin sunumunda ulusal ve uluslararası fırsatlardan yararlanılacaktır.
Hedef 2.1 (H2.1)	Hayat boyu öğrenmeyle bireylerde kişisel, çevresel ve mesleki anlamda farkındalık oluşturulacaktır.
AMAÇ 3 (A3)	Kurumun insan kaynağı kapasitesini geliştirerek ulusal ve uluslararası standartlara uygun eğitim hizmeti sunulacaktır.
Hedef 3.1 (H3.1)	Kurumun mevcut insan kaynağı ile hizmet alanlarının kapasitesi maksimum verimlilikle kullanılacaktır.
AMAÇ 4 (A4)	Eğitim ortamlarının fiziki imkânları geliştirilecektir.
Hedef 4.1 (H4.1)	Halk Eğitim Merkezlerinin niteliğini arttıracak uygulama ve çalışmalara yer verilecektir.

2024-2028 Stratejik Planımız 4 amaç, 4 hedef, 20 performans göstergesi ve 19 stratejiden oluşmaktadır.

STRATEJİK PLAN

2024-2028

Tema	EĞİTİM ÖĞRETİME ERİŞİM								
Okul Türü	Halk Eğitimi Merkezleri								
Amaç 1	A.1 Bireyin bilgi, beceri ve yetkinliklerini geliştirmek amacıyla bireysel ve toplumsal bir yaklaşımla hayat boyu öğrenme imkânları sunulacaktır.								
Hedef 1.1	H.1.1 Kursiyerlerin yaygın eğitim kurs programlarına erişim, devam ve tamamlama oranları artırılacaktır.								
Performans Göstergeleri	Hedefe Etkisi (%)	Plan Dönemi Başlangıç Değeri	2024	2025	2026	2027	2028	İzleme Sıklığı	Rapor Sıklığı
PG 1.1 Eğitim bölgesindeki hayat boyu öğrenme kurs taleplerinin karşılanma oranı (%)	20	80	82	84	86	88	90	6 Ay	Yıllık
PG 1.2 Merkezin faaliyetleri, açacağı kurslar, sergiler, atölyeler vs. hizmetlerin tanıtımına yönelik yapılan görünürlülük faaliyetleri düzeyi (0=yetersiz, 1=Orta, 2=iyi, 3=Çok iyi)	20	2	2	2	3	3	3	6 Ay	Yıllık
PG 1.3 Hayat boyu öğrenme tanıtım faaliyetleri kapsamında gerçekleştirilen etkinlik sayısı (Broşür, Ziyaret, Yerel medya, İnternet, sergi vs.)	20	1	2	3	4	5	5	6 Ay	Yıllık
PG 1.4 Kurum, kuruluşlar ve sivil toplum kuruluşları ve ile yapılan iş birlikleri sayısı	20	1	2	3	4	5	5	6 Ay	Yıllık
PG 1.5 Okulun özel eğitime ihtiyaç duyan bireylerin kullanımına uygunluğu (1=Uygun, 0=Uygun Değil)	20	1	1	1	1	1	1	6 Ay	Yıllık

STRATEJİK PLAN 2024-2028

Koordinatör Birim	Okul İdaresi
İşbirliği Yapılacak Birimler	Sorumlu idareciler, öğretmenler
Stratejiler	S.1 Merkezin sorumluluk alanında gelen kurs taleplerinin karşılanma oranını artırmaya yönelik tedbirler alınacaktır
	S.2 Merkezin faaliyetleri, açacağı kurslar, sergiler, atölyeler vs. hizmetlerin tanıtımı etkin şekilde yapılacaktır.
	S.3 Hayat boyu öğrenme faaliyetleri Broşürlerle, hedef kitle ziyaretleriyle, Yerel radyo-TV medya programlarıyla, İnternet sayfalarıyla, sergilerle vs. çeşitli çalışmalarla daha fazla tanınır hale getirilecektir.
	S.4 Kurum, kuruluşlar ve sivil toplum kuruluşları ile yapılan iş birlikleri ile merkezin tanınırlığı ve etki alanının genişletilmesi sağlanacaktır. Merkezin bulunduğu ilçe merkezindeki yerel sektör temsilcileri ile görüşmeler gerçekleştirilerek işgücü talebine uygun meslek kursları açılacaktır.
	S.5 Kurumun engel durumuna göre her bireyin ulaşımına uygunluğu sağlanacaktır.
Maliyet Tahmini	₺50.000,00
Tespitler	
İhtiyaçlar	

STRATEJİK PLAN

2024-2028

Tema	EĞİTİM ÖĞRETİMDE KALİTE								
Okul Türü	Halk Eğitimi Merkezleri								
Amaç 2	A.2 Hayat boyu öğrenme hizmetlerinin sunumunda ulusal ve uluslararası fırsatlardan yararlanılacaktır.								
Hedef 2.1	H.2.1 Hayat boyu öğrenmeyle bireylerde kişisel, çevresel ve mesleki anlamda farkındalık oluşturulacaktır.								
Performans Göstergeleri	Hedefe Etkisi (%)	Plan Dönemi Başlangıç Değeri	2024	2025	2026	2027	2028	İzleme Sıklığı	Rapor Sıklığı
PG 1 Dezavantajlı gruplara yönelik açılan kurs sayısı	20	0	4	5	6	7	8	6 Ay	Yıllık
PG 2 Ebeveyn destek eğitim programlarına katılan kursiyer sayısı	20	0	20	25	30	35	40	6 Ay	Yıllık
PG 3 Hayat boyu öğrenme kapsamında yürütülen proje sayısı	20	0	1	2	2	2	2	6 Ay	Yıllık
PG 4 Bir yılda yerel, ulusal ve uluslararası proje, yarışma, müsabaka, sergi, defile vb. etkinliklere katılan kursiyer sayısı	20	0	10	10	10	25	50	6 Ay	Yıllık
PG 5 Kurumun Buluş, patent, marka ve faydalı model başvuru sayısı	20	0	2	2	2	2	2	6 Ay	Yıllık
Koordinatör Birim	Kurum İdaresi								
İşbirliği Yapılacak Birimler	Sorumlu idareciler, öğretmenler								
Stratejiler	S1. Özel eğitime ihtiyaç duyan bireylerin yaygın eğitim faaliyetlerine katılmasının önündeki tanıtım eksikliği, kuruma erişimde yaşanan sorunlar vb. engeller tespit edilerek bu sorunların giderilmesine yönelik çalışmalar yürütülecektir.								

	<p>Örgün eğitim çağı dışına çıkmış, öğrenimlerini çeşitli nedenlerle tamamlayamamış bireylerin yarım kalan eğitimlerini açık öğretim okullarında tamamlayabilmeleri için eğitime erişimlerini kolaylaştırıcı çalışmalar yapılacaktır.</p> <p>S2. Aile değerleri, aile içi iletişim; sosyal, psikolojik ve duygusal gelişim, stres yönetimi, bağımlılıkları önlemeye ilişkin yaklaşımlar başta olmak üzere çeşitli alanlarda aileler desteklenecektir.</p> <p>S3. Toplumu bir arada tutan değerlerin güçlendirilmesi, şehir kültürü, demokrasi ve insan hakları, kültürel mirasın aktarılması ve öğretilmesi konularında yaygın eğitim faaliyetleri ile sosyal ve kültürel etkinlikler düzenlenerek daha adil, hoşgörülü ve sürdürülebilir bir toplumun oluşturulmasına katkı sağlanacaktır.</p> <p>S4. Kurumsal, yerel, ulusal ve uluslararası proje, yarışma, müsabaka, sergi, defile vb. etkinliklere katılım artırılabilecektir.</p> <p>S5. Kursiyerlerin alanlarında becerilerini geliştirmelerini, yeterliklerinin farkına varmalarını sağlamak amacıyla buluş, patent, marka, fikri mülkiyet alanında çalışmalar geliştirilecektir.</p>
Maliyet Tahmini	₺50.000,00
Tespitler	
İhtiyaçlar	

STRATEJİK PLAN

2024-2028

Tema	EĞİTİM ÖĞRETİMDE KALİTE								
Okul Türü	Halk Eğitimi Merkezleri								
Amaç 3	A.3 Kurumun insan kaynağı kapasitesini geliştirerek ulusal ve uluslararası standartlara uygun eğitim hizmeti sunulacaktır.								
Hedef 3.1	H.3.1 Kurumun mevcut insan kaynağı ile hizmet alanlarının kapasitesi maksimum verimlilikle kullanılacaktır.								
Performans Göstergeleri	Hedefe Etkisi (%)	Plan Dönemi Başlangıç Değeri	2024	2025	2026	2027	2028	İzleme Sıklığı	Rapor Sıklığı
PG 1 Uzaktan veya yüz yüze hizmet içi eğitime katılan yönetici ve öğretmen oranı (%)	20	90	93	95	98	99	100	6 Ay	Yıllık
PG 2 Öğretim yılında öğretmen başına düşen ortalama hizmet içi faaliyet sayısı	20	2	3	4	5	6	6	6 Ay	Yıllık
PG 3 Öğretmenlerin mesleki gelişimleri için yapılan faaliyet sayısı	20	4	4	4	4	4	4	6 Ay	Yıllık
PG 4 Çalışanların motivasyonunu arttırmaya yönelik yapılan faaliyetlerin sayısı	20	1	2	2	2	2	2	6 Ay	Yıllık
PG 5 Öğretmen ve çalışanlarının Okuldan memnuniyet oranı (%)	20	75	80	85	90	92	95	6 Ay	Yıllık
Koordinatör Birim	Okul İdaresi								
İşbirliği Yapılacak Birimler	Sorumlu idareciler, öğretmenler								
Stratejiler	S1. Okul yöneticilerinin ve öğretmenlerin mesleki gelişim ihtiyaçları tespit edilerek bu ihtiyaçları gidermeye yönelik bir mesleki gelişim planı hazırlanacaktır.								
	S2. Okul yöneticileri ve öğretmenlerin hizmet içi eğitimlere katılmaları teşvik edilecektir.								

	S3. Öğretmenlerin Mesleki çalışma dönemlerinde ve ihtiyaç duyulan zamanlarda mesleki gelişimlerine yönelik kurumsal çalışmalar yapılacaktır.
	S4. Okul personelinin motivasyon, iş doyum ve kurumsal bağlılık düzeylerini artıracak etkinlikler ve çalışmalar yapılacaktır.
Maliyet Tahmini	₺50.000,00
Tespitler	
İhtiyaçlar	

STRATEJİK PLAN

2024-2028

Tema	Kurumsal Kapasite								
Okul Türü	Halk Eğitimi Merkezleri								
Amaç 4	A.4 Eğitim ortamlarının fiziki imkânları geliştirilecektir.								
Hedef 4.1	H.4.1 Halk Eğitim Merkezlerinin niteliğini arttıracak uygulama ve çalışmalara yer verilecektir.								
Performans Göstergeleri	Hedefe Etkisi (%)	Plan Dönemi Başlangıç Değeri	2024	2025	2026	2027	2028	İzleme Sıklığı	Rapor Sıklığı
PG 1 Atölye ve işlik, salon vs. ortamların yeterlilik durumu (0=yetersiz, 1=Orta, 2=iyi, 3=Çokiyi)	20	2	2	2	2	3	3	6 Ay	Yıllık
PG 2 Kurumun İş sağlığı ve güvenliği tedbirlerinin yeterlilik durumu (0=yetersiz, 1=Orta, 2=iyi, 3=Çok iyi)	20	2	2	3	3	3	3	6 Ay	Yıllık
PG 3 Okul güvenliğinin yeterlilik durumu (1=Yeterli, 0=Yetersiz)	20	1	1	1	1	1	1	6 Ay	Yıllık
PG 4 Okulun "Beyaz Bayrak" sertifikası durumu (1=Var, 0=Yok)	20	1	1	1	1	1	1	6 Ay	Yıllık
PG 5 Okulun Fiziki Kapasitesi (Sınıf, Salon, Bahçe, Atölye vb.) (1=Yeterli, 0=Yetersiz)	20	1	1	1	1	1	1	6 Ay	Yıllık
Koordinatör Birim	Okul İdaresi								
İşbirliği Yapılacak Birimler	Sorumlu idareciler, öğretmenler								
Stratejiler	S1. Dersliklerde öğrenci sayısı makul seviyelerde tutulacaktır.								

	S2. Çocukların sosyalleşmesi, geleneksel oyunlar oynaması, okul ortamlarının verimli kullanılması için okul bahçesinde ve içinde yeterli oyun alanları oluşturulacak, oyunlar için uygun alan çizimlerinin yapılması sağlanacaktır
	S3. Okulun dış ortam ve iç çevre güvenlik tedbirleri alınarak güvenli okul ortamı sağlanacaktır.
	S4. Okul ortamının temizliğine özen gösterilecek, hijyenik ortam oluşturulacak ve sürekliliği sağlanacaktır.
	S5. Okulun Bina, birim, bahçe, Tuvalet, salon, sınıfların düzeni vb. alanların sürekli iyileştirilmesi sağlanacaktır.
Maliyet Tahmini	₺50.000,00
Tespitler	
İhtiyaçlar	

4. BÖLÜM: MALİYETLENDİRME

Çayırılı Halk Eğitim Merkezi Müdürlüğü 2024-2028 Stratejik Planı'nın maliyetlendirilmesi sürecindeki temel gaye, stratejik amaç, hedef ve eylemlerin gerektirdiği maliyetlerin ortaya konulması suretiyle karar alma sürecinin hızlandırılmasına ve hayata geçirilmesine katkıda bulunmaktır. Bu sayede, stratejik plan ile bütçe arasındaki bağlantı güçlendirilecek ve harcamaların önceliklendirilme süreci iyileştirilecektir.

Tablo 31. Mali Kaynak Tablosu

Kaynak Tablosu	2019	2020	2021	2022	2023	Toplam Maliyet
Genel Bütçe	-	-	36000	62500	100000	198500
Okul Aile Birlikleri	-	-	0	0	0	0
TOPLAM	-	-	36000	62500	100000	198500

Tablo 32. Tahmini Maliyetler (TL)

2024 -2028 stratejik planı hedeflerin, performans göstergelerinin gerçekleşmesine yönelik yapılacak faaliyetler göz önünde bulundurularak hedefe ve amaca ilişkin tahmini maliyet hesaplanmıştır.

AMAC VE HEDEFLER	2024	2025	2026	2027	2028	Toplam Maliyet
A1	5.000	7.500	10.000	12.500	15.000	50.000
H1.1	5.000	7.500	10.000	12.500	15.000	50.000
A2	5.000	7.500	10.000	12.500	15.000	50.000
H2.1	5.000	7.500	10.000	12.500	15.000	50.000
A3	5.000	7.500	10.000	12.500	15.000	50.000
H3.1	5.000	7.500	10.000	12.500	15.000	50.000
A4	5.000	7.500	10.000	12.500	15.000	50.000
H4.1	5.000	7.500	10.000	12.500	15.000	50.000

STRATEJİK PLAN



V. BÖLÜM İZLEME VE DEĞERLENDİRME

5.BÖLÜM: İZLEME VE DEĞERLENDİRME

Kurumumuzun 2024-2028 Stratejik Planı İzleme ve Değerlendirme sürecini ifade eden İzleme ve Değerlendirme Modeli hazırlanmıştır. Bu model, Milli Eğitim Bakanlığının izleme ve değerlendirme modeli esas alınarak hazırlanmıştır. Müdürlüğümüzün Stratejik Plan İzleme-Değerlendirme çalışmaları eğitim-öğretim yılı çalışma takvimi de dikkate alınarak 6 aylık ve 1 yıllık sürelerde gerçekleştirilecektir. 6 aylık sürelerde Üst Yöneticiye rapor hazırlanacak ve değerlendirme toplantısı düzenlenecektir. İzleme-değerlendirme raporu, istenildiğinde Stratejik Geliştirme Başkanlığına gönderilecektir. Kurumumuz Stratejik Planı izleme ve değerlendirme çalışmalarında 5 yıllık Stratejik Planın izlenmesi ve 1 yıllık gelişim planının izlenmesi olarak ikili bir ayrıma gidilecektir. Stratejik planın izlenmesinde 6 aylık dönemlerde izleme yapılacak denetim birimleri, il ve ilçe millî eğitim müdürlüğü ve Bakanlık denetim ve kontrollerine hazır halde tutulacaktır. Yıllık planın uygulanmasında yürütme ekipleri ve eylem sorumlularıyla aylık ilerleme toplantıları yapılacaktır. Toplantıda bir önceki ayda yapılanlar ve bir sonraki ayda yapılacaklar görüşülüp karara bağlanacaktır.



Şekil 8. Stratejik Plan İzleme ve Değerlendirme Modeli

EKLER

Tablo 33. Strateji Geliştirme Kurulu

SIRA	ADI-SOYADI	GÖREVİ
1	Erkan ERSÖZ	Müdür V.
2	İclal EZGİN	Ücretli Usta Öğretici
3	Filiz BAŞKEN	Ücretli Usta Öğretici
4		
5		

Tablo 34. Stratejik Planlama Ekibi

SIRA	ADI-SOYADI	GÖREVİ
1	Erkan ERSÖZ	Müdür V.
2	Hatice BAHADIR	Ücretli Usta Öğretici
3	Kader YILMAZ	Ücretli Usta Öğretici
4		
5		
6		
7		
8		
9		

